

2009  
아주대학교 요람

Dynamic Tomorrow *Ajou*



아주대학교

## 목차

학교 전경  
교가

## 1. 학사력

◇ 2009학년도 학사일정 .....6

## 2. 총람

- ◇ 교육목표체계 .....11
- ◇ 교기·교표·상징물.....14
- ◇ 캐치프레이즈·약사·연혁 .....15
- ◇ 역대 이사장 및 총·학장.....35

### 3. 기구표 및 구성

- ◇ 기구표.....39
- ◇ 구성 .....40

#### 4 학교법인 대우학원

◇ 학교법인 대우학원 이사회 .....	45
◇ 법인사무처 .....	45

## 5. 학칙 및 학사관련 규칙

- ◇ 학칙 .....48
- ◇ 학사과정 학사운영규칙 .....80
- ◇ 학생 준칙 .....95
- ◇ 장학금 지급 규칙 .....100
- ◇ 생활관 운영 규칙 .....107
- ◇ 공학교육인증과정 운영 규칙 .....110

## 6. 대학생활안내

◇ 학사안내 .....	116
◇ 국내외 학생교류제도 .....	129
◇ 장학제도 .....	134
◇ 학교생활 .....	142
- 생활관 .....	142
- 중앙도서관 .....	145
- 사회진출센터 .....	147
- 아주서비스센터 .....	148
- 중앙저산위 .....	150

- 학생상담센터.....	151
- 이주심리상담센터 .....	153
- 성폭력상담센터 .....	153
- 여성리더십센터 .....	154
- 여대생커리어개발센터 .....	154
- 사회봉사센터.....	155
- 교내언론(학보사, 영자신문사, 방송국).....	155
- 학생활동(학생회, 동아리) .....	156
◇ 후생복지 .....	162
- 우체국 .....	162
- 은행 .....	162
- 학생식당 .....	162
◇ 문화시설 .....	162
- 박물관 .....	162
- 체육관 .....	163
◇ 고시 준비반.....	164
◇ 학생병사 .....	166
◇ 예비군교육 및 민박위교육.....	166

## 7. 대학 교육과정

◇ 공과대학.....	173
- 기계공학부 .....	175
- 산업정보시스템공학부 .....	190
- 화공·신소재공학부 .....	202
- 응용화학생명공학부 .....	219
- 환경건설교통공학부 .....	234
- 건축학부 .....	262
◇ 정보통신대학.....	277
- 전자공학부 .....	279
- 정보 및 컴퓨터공학부 .....	304
- 미디어학부 .....	320
◇ 자연과학대학.....	331
- 자연과학부 .....	332
◇ 경영대학.....	365
- 경영학부 .....	366
- e-비즈니스학부 .....	378
◇ 인문대학.....	389
- 인문학부 .....	391
◇ 사회과학대학.....	423

- 사회과학부 .....	424
- 스포츠레저학부 .....	465
◇ 법과대학 .....	473
- 법학부 .....	474
◇ 의과대학 .....	479
- 의학부 .....	481
◇ 간호대학 .....	501
- 간호학부 .....	502
◇ 기초교육대학 .....	513
- 교양, 교직과정 .....	515
- 자유전공 .....	545
◇ 국제학부 .....	549

## 8. 대학원

◇ 일반대학원 .....	569
◇ 전문대학원 .....	579
- 정보통신전문대학원 .....	579
- 법학전문대학원 .....	582
- 의학전문대학원 .....	585
◇ 특수대학원 .....	586
- 국제대학원 .....	586
- 산업대학원 .....	586
- 경영대학원 .....	586
- 공공정책대학원 .....	587
- 교육대학원 .....	588
- 정보통신대학원 .....	588
- ITS대학원 .....	589
- 보건대학원 .....	589
- 법무대학원 .....	589

## 9. 부속기관

◇ 이주서비스센터 .....	593
◇ 대학교육혁신원 .....	593
◇ 평생교육원 .....	594
◇ 중앙도서관 .....	595
◇ 중앙전산원 .....	596
◇ 박물관 .....	596
◇ 공동기기센터.....	597
◇ 생활관 .....	597

- ◇ 아주심리상담센터 .....597
- ◇ 종합인력개발원 .....598
- ◇ 법학전문도서관 .....599

## 10. 지원기관

◇ 학생군사교육단 .....	603
◇ 어학교육센터 .....	603
◇ 평생교육센터 .....	603
◇ 과학영재교육원 .....	604
◇ 여성리더십센터 .....	605
◇ 한국어학당 .....	605
◇ 교수학습지원센터 .....	605
◇ 교육평가인증센터 .....	606
◇ e-Learning센터 .....	606
◇ 공학교육혁신센터 .....	606
◇ 출판부 .....	606
◇ 학보사 .....	607
◇ 교육방송국 .....	607
◇ 영자신문사 .....	607
◇ 학생상담센터 .....	607
◇ 사회진출센터 .....	608
◇ 사회봉사센터 .....	609
◇ 성폭력상담센터 .....	610
◇ 여대생커리어개발센터 .....	610
◇ 예비군연대 .....	610
◇ 보건진료소 .....	610
◇ 중소기업인력개발센터 .....	611
◇ 한불협력센터 .....	611
◇ 교육대학원부설교원연수원 .....	611
◇ 중소기업법무센터 .....	612
◇ 법학전문대학원 교수학습지원센터 .....	612
◇ 법학전문대학원 학생지도센터 .....	612
◇ 법학전문대학원 교육평가센터 .....	612

## 11. 연구기관

## 12. 아주대학교 산학협력단

### 13. 의료원

# 1

## 학사력

2009학년도 학사일정



Dynamic  
Tomorrow *Asjou*

## 2009학년도 학사일정표

1

일

월

화

수

목

금

토

1

2

3

4

5

6

7

8

9

10

11

12

13

14

15

16

17

18

19

20

21

22

23

24

25

26

27

28

29

30

31

1. 12(월)~1. 16(금)

1. 22(목)~1. 23(금)

1. 26(월)~1. 27(화)

1. 30(금)

복학생 전과신청

모의수강신청

설 연휴

복학생 오리엔테이션

설 연휴

2

일

월

화

수

목

금

토

1

2

3

4

5

6

7

8

9

10

11

12

13

14

15

16

17

18

19

20

21

22

23

24

25

26

27

28

2. 2(월)~2. 5(목)

2. 16(월)~2. 20(금)

2. 18(수)

2. 18(수)~2. 20(금)

2. 20(금)

2. 25(수)

수강신청(재학생 및 복학생)

1학기 재학생 등록

신입생 입학식

신입생 오리엔테이션 및 수강신청

2008학년도 학위수여식

편입생 오리엔테이션 및 수강신청

3

일

월

화

수

목

금

토

1

2

3

4

5

6

7

8

9

10

11

12

13

14

15

16

17

18

19

20

21

22

23

24

25

26

27

28

29

30

31

3. 2(월)

3. 4(수)~3. 6(금)

3. 9(월)~3. 11(수)

3. 9(월)~3. 27(금)

3. 25(수)~3. 27(금)

3. 27(금)

1학기 개강

수강정정

취득학점포기

전공(제1전공, 복수 · 부 · 연계)신청, 취소, 변경

졸업예정자 조기졸업, 졸업연기 신청

수강신청포기

1학기 수업일수 1/4선

4

일

월

화

수

목

금

토

1

2

3

4

5

6

7

8

9

10

11

12

13

14

15

16

17

18

19

20

21

22

23

24

25

26

27

28

29

30

4. 12(일)

4. 20(월)~4. 24(금)

4. 24(금)

4. 27(월)~4. 28(화)

36주년 개교기념일

1학기 중간시험

1학기 수업일수 1/2선

하계 계절수업 개설 희망과목 모의 신청

5

일

월

화

수

목

금

토

1

2

3

4

5

6

7

8

9

10

11

12

13

14

15

16

17

18

19

20

21

22

23

24

25

26

27

28

29

30

31

5. 5(화)

5. 20(수)~5. 22(금)

5. 22(금)

5. 25(월)~6. 3(수)

어린이날

어린이날

졸업예정자 조기졸업, 졸업연기 취소

졸업예정자 복수 · 부 · 연계전공 취소, 변경

1학기 수업일수 3/4선

2학기 재학생 전과 신청

6

일

월

화

수

목

금

토

1

2

3

4

5

6

7

8

9

10

11

12

13

14

15

16

17

18

19

20

21

22

23

24

25

26

27

28

29

30

6. 1(월)~6. 2(화)

6. 8(월)~6. 30(화)

6. 15(월)

6. 16(화)~6. 22(월)

6. 16(화)~6. 26(금)

6. 23(화)

6. 23(화)~ 8. 7(금)

6. 23(화)~6. 24(수)

6. 25(목)~6. 26(금)

6. 15(월)~7. 15(수)

6. 29(월)~6. 30(화)

6. 29(월)~7. 29(수)

하계계절수업 수강신청

1학기 강의평가기간

5/5(화) 어린이 날에 대한 보강일

1학기 기말시험

1학기 성적입력 및 열람기간

하계방학 시작

2학기 휴학, 복학 신청

하계 계절수업 수강정정

하계계절수업 등록

2학기 재입학 신청

1학기 성적정정 및 제출기간

하계계절수업

보강일

7

일

월

화

수

목

금

토

1

2

3

4

5

6

7

8

9

10

11

12

13

14

15

16

17

18

19

20

21

22

23

24

25

26

27

28

29

30

31

7. 17(금)~7. 24(금)

7. 30(목)~7. 31(금)

2학기 복학생 전과신청

모의수강신청

8

일	월	화	수	목	금	토	
							1
	2	3	4	5	6	7	8
	9	10	11	12	13	14	15
	16	17	18	19	20	21	22
	23	24	25	26	27	28	29
	30	31					

8, 7(금)

복학생 오리엔테이션

8, 10(월)~8, 14(금)

수강신청(재학생 및 복학생)

8, 21(금)

2008학년도 학위수여식(후기)

8, 24(월)~8, 28(금)

2학기 재학생 등록

8, 31(월)

2학기 개강

9

일	월	화	수	목	금	토	
			1	2	3	4	5
	6	7	8	9	10	11	12
	13	14	15	16	17	18	19
	20	21	22	23	24	25	26
	27	28	29	30			

9, 2(수)~9, 4(금)

수강정정

9, 7(월)~9, 9(수)

취득학점 포기

9, 7(월)~9, 25(금)

전공(제1전공, 복수·부·연계)신청, 취소, 변경  
졸업예정자 조기졸업, 졸업연기 신청

9, 23(수)~9, 25(금)

수강신청포기

9, 25(금)

2학기 수업일수 1/4선

10

일	월	화	수	목	금	토	
				1	2	3	
	4	5	6	7	8	9	10
	11	12	13	14	15	16	17
	18	19	20	21	22	23	24
	25	26	27	28	29	30	31

10, 2(금)~10, 4(일)

추석

추석연휴

10, 19(월)~10, 23(금)

2학기 중간시험

10, 23(금)

2학기 수업일수 1/2선

10, 26(월)~10, 27(화)

동계 계절수업개설 희망과목 모의 신청

11

일	월	화	수	목	금	토	
	1	2	3	4	5	6	7
	8	9	10	11	12	13	14
	15	16	17	18	19	20	21
	22	23	24	25	26	27	28
	29	30					

11, 18(수)~11, 20(금)

졸업예정자 조기졸업, 졸업연기 취소

11, 20(금)

졸업예정자 복수·부·연계전공 취소, 변경

11, 20(금)

2학기 수업일수 3/4선

11, 23(월)~12, 2(수)

2010-1학기 재학생 전과 신청

11, 30(월)~12, 1(화)

동계계절수업 수강신청

12

일	월	화	수	목	금	토	
			1	2	3	4	5
	6	7	8	9	10	11	12
	13	14	15	16	17	18	19
	20	21	22	23	24	25	26
	27	28	29	30	31		

12, 7(월)~12, 29(화)

2학기 강의평가기간

12, 14(월)

10/2(금) 추석연휴에 대한 보강일

보강일

12, 14(월)~2010.1. 14(목)

2010-1학기 재입학신청

1,1(금) 신청

12, 15(화)~12, 21(월)

2학기 기말시험

12, 15(화)~12, 25(금)

2학기 성적입력 및 열람기간

12, 25(금) 성탄절

12, 22(화)

동계방학 시작

12, 22(화)~2010. 1. 29(금)

2010-1학기 휴학, 복학 신청

12, 22(화)~12, 23(수)

동계계절수업 수강정정

12, 24(목), 12, 28(월)

동계계절수업 등록

12, 28(월)~12, 29(화)

2학기 성적정정 및 제출기간

12, 28(월)~2010. 1. 28(목)

동계계절수업

2009

1

일	월	화	수	목	금	토	
					1	2	
	3	4	5	6	7	8	9
	10	11	12	13	14	15	16
	17	18	19	20	21	22	23
	24	25	26	27	28	29	30
	31						

2

일	월	화	수	목	금	토	
		1	2	3	4	5	6
	7	8	9	10	11	12	13
	14	15	16	17	18	19	20
	21	22	23	24	25	26	27
	28						

2010

2, 22(월)

2009학년도 학위수여식

# 2

## 총람

교육목표체계  
교기 · 교표 · 상징물  
캐치프레이즈 · 약사 · 연혁  
역대이사장 및 총 · 학장



## 교육목표체계

### 대학이념

인간존중, 실사구시, 세계일가

### 교육목적

세계인, 문화인, 창조인, 전문인, 협동인

### 교육목표

탁월한 국제감각 함양, 유창한 외국어  
구사능력 강화, 고도의 지적 교양 수준  
신장, 현대적 문화 역량 함양, 창의적 고  
등정신능력 신장, 도전적 혁신정신 배  
양, 전공 분야 실력과 전문가정신 함양,  
현장 적용 실천능력 배양, 대인관계 능  
력 배양, 감성과 윤리의식 배양

## 대학이념

### Ⅰ 인간존중 Ⅰ

진리 탐구와 학문 연마에 앞서 인격을 도야하는  
숭고한 도장으로서 대학이 갖추어야 할 이념 가운  
데 으뜸되는 것이 인간존중이다. 인간존중이란 자  
신을 소중히 여기는 동시에 남을 귀하게 만드는 정  
신이다. 나와 더불어 남을 귀하게 만드는 정신은 나  
자신이 이웃, 국가, 세계와 연결되어 있는 존재로서  
만드시 그와 같이 연결된 형태로 존재하여야 한다.  
나를 이웃, 국가, 세계와 연결시켜 남을 만드는 일  
은 인간을 수단으로 보지 않고 궁극적 목적 또는 가  
치로 여김으로써 달성될 수 있다. 이런 인간존중은  
학문의 연마에 앞서 기본적으로 갖추어야 할 정신  
이며 동양과 서양 모두에서 장구한 역사를 통해 끊  
임없이 지속되어 온 인류의 보편적 이념이다.

### Ⅰ 실사구시 Ⅰ

대학은 진리를 탐구하며 학문을 연마하는 곳이다.  
아주대학교는 진리 탐구와 학문 연마에서 공허한  
사변을 배격하고자 하는 정신으로 실사구시를 교육  
이념의 하나로 두었다. 실사구시란 실제의 사실에  
근거하여 진리를 추구한다는 뜻으로 진리 추구가  
사실에 근거하고 그것이 부합되어야 한다는 학문방  
법론의 제시에 그치는 것이 아니라 진리가 실제에  
유용해야 한다는 실용적 의미도 함께 담고 있다. 즉  
진리 탐구와 학문 연마는 그 자체에 그치는 것이 아  
니고 사회적으로 유용하며 사회에 기여하여야 한  
다. 이는 대학이 사회속에서 혜택을 받으며 성장, 발  
전하는 조직이기 때문에 당장 목전의 목적에 따라  
지식을 단순히 그때 그때 도구적으로 이용하기만  
하는 실용주의와는 다르다. 어디까지나 진리에 근  
거하면서 사회적 유용성을 추구하는 것이다. 이런  
실사구시의 정신은 21세기를 앞두고 대학들이 보편  
적으로 추구해야 할 이념이며 우리나라 실학자들이  
학문에서 일관되게 추구한 것이기도 하다.

### Ⅰ 세계일가 Ⅰ

이제 세계는 그야말로 하나가 되어 가고 있다. 우  
리나라도 한반도라는 좁은 울타리를 벗어나 세계로  
뻗어가고 있는 동시에 세계가 우리의 영역 안으로  
들어오고 있다. 우리 모두는 지구촌 사회의 일원으  
로서 지구촌사회의 세계 인류가 함께 번영을 누리  
고 발전하기 위해서는 서로 벽을 허물고 하나가 되  
어 조화를 이루며 살아가야 한다. 이것은 동양사회  
에서 전통적으로 추구해 온 사해동포사상, 그리고  
프랑스혁명 이래 서구가 추구해 온 박애주의와 통  
한다. 세계일가의 이념은 세계가 하나가 되어 가고  
있는 지금에 모든 인류가 공통으로 추구해야 할 보  
편적 가치이다. 특히 사회를 선도해야 하는 지성인  
에게는 이런 이념이 보다 절실하게 요구된다. 다만  
세계일가의 이념은 세계 각 민족의 개성을 억누르  
는 것이 아니라 각 민족의 개성적인 발전을 전제로  
하여 개성적 발전을 상호 조화시키려는 것이다.

## 교육목적

### Ⅰ 세계인 Ⅰ

세계인이란 문화적 다원성을 이해하고 국제사회에서 수월성을 갖고 활약할 수 있는 사람이다. 이를 위해서는 넓은 시야의 국제적 안목, 우수한 외국어 능력, 인류애와 평화의 애호, 인류 문화의 다원성의 인정, 상대주의적 시각, 인류의 평등과 인권의 존중 정신 등이 필요하다. 다만 세계인이 되는 것은 어디까지나 민족적 자아의 정립을 전제로 하는 것이어야 한다. 민족적 자아의 정립 없이 세계인이 되고자 하면 그는 자아가 상실된 뿌리 없는 존재가 되며 이런 상태에서는 자아의 실현이 불가능하다.

### Ⅰ 문화인 Ⅰ

문화인이란 건전한 윤리의식에 더하여 문화적 소양을 두루 갖춘 지성적인 사람이다. 문화인이 되기 위해서는 폭 넓은 교양, 국제적인 문화 식견, 민족 문화의 이해, 문화의 애호, 심미적이고 예술적인 삶의 추구, 인류의 보편적 가치의 내면화, 민주적 시민의식, 남녀평등 자세와 같은 정신이 필요하다. 이제 우리는 단지 경제적 풍요만을 추구하는 태도에서 벗어나 일상생활 속에서 삶의 질을 다방면으로 향상시키며 자기의 개성과 소질을 발전시키는 자아 실현의 방향으로 나아가야 할 시점에 있다. 이를 위해 절실히 필요한 것이 문화인으로서의 소양이다.

### Ⅰ 창조인 Ⅰ

창조인이란 창조적 사고와 진취적인 행동으로 시대의 흐름을 선도하는 사람이다. 이를 위해서는 적극적인 탐구 자세, 합리주의, 미래지향성, 혁신성, 기존 관념에 대한 비판적 자세, 과학적 문제해결 방식, 사회적 유용성의 추구, 종합적 판단 등과 같은 정신과 능력이 요구된다. 현재 우리의 학문에서 가장 부족한 것이 창조성이며 이 때문에 우리의 학문이 선진국에 비해 뒤떨어져 있다. 창조성을 위한 정신과 능력은 대학에서 학문하는 사람에게 반드시 필요할 뿐만 아니라 사회에 나가서도 창조적인 삶을 살기 위해서는 필수불가결하고 이는 국가발전의 원동력 가운데 하나가 된다.

### Ⅰ 전문인 Ⅰ

전문인이란 전공 분야의 심오한 지식을 갖고 있으면서 구체적인 문제 해결 능력을 겸비한 사람이다. 이를 위해서는 전문성의 추구, 철저한 직업윤리와 장인정신, 끈질긴 실천성, 강한 책임감, 몸 담은 조직에의 헌신, 인내심, 실질성의 추구, 지속성 등과 같은 정신 및 자세가 필요하다. 이것은 바로 실사구시의 정신이다. 공허한 이론이나 번드레한 말로 현실의 난제를 타개할 수 없으며 난제의 해결에는 전문적 지식이 요구된다. 우리 사회는 아직 전문성을 추구하는 자세가 부족하며, 인류는 지금 많은 난제를 안고 있다. 국가의 발전과 인류의 공영을 위해 전문적 지식은 필수불가결하다.

### Ⅰ 협동인 Ⅰ

협동인이란 건강한 시민정신과 공동체의식을 갖추어 이웃과 마음을 합하고 힘을 나눌 수 있는 사람을 말한다. 이를 위해서는 가족, 이웃, 동료들과 경쟁 속에서도 협동하는 자세를 갖는 것 외에 사회봉사과 사회참여, 지역 공동체에의 관심과 헌신, 생활 주변의 여러 환경 문제에 대한 관심과 정신이 필요하다. 지금 우리는 극심한 경쟁사회 속에서 살고 있어 이것은 자칫 자기만을 생각하는 이기주의로 우리를 이끌어 갈 위험이 있다. 그러나 이웃과의 협동 없이는 한시도 살아갈 수 없으며 주변 환경과 지역 공동체에 대한 무관심은 결국 우리 자신의 피해로 되돌아오게 된다. 자아실현, 국가발전, 인류공영을 실현하는 방법이 바로 협동이다.

## 교육목표

### Ⅰ 탁월한 국제감각 함양 Ⅰ

세계를 향한 폭 넓은 시야와 다양한 문화 및 지역적 특성에 대한 깊은 이해, 그리고 이를 바탕으로 한 인종, 국가, 문화의 차이에 대한 포용력과 균형적 시각은 글로벌 시대를 주도할 신인재 능력 개발의 핵심 요소이다. 아주대학교의 글로벌 교육은 국제 변화에 능동적으로 대응할 수 있는 판단력과 세계를 무대로 한 다문화 역량을 갖춘 글로벌리더 양성을 그 목표로 한다.

### Ⅰ 유창한 외국어 구사능력 강화 Ⅰ

국가간, 문화간 국제 교류가 일상화된 환경에서 외국어 구사능력은 필수적 역량이다. 아주대학교의 외국어 교육은 실질적 외국어습득훈련을 바탕으로 의사표현 기법, 효율적 프리젠테이션과 설득기법 그리고 협상과 토론능력을 포함하는 고도의 언어구사능력 배양을 그 목표로 한다. 이를 통해 세련되고 수준 높은 국제적 의사소통 역량을 지닌 글로벌 인재 양성 교육을 추구한다.

### Ⅰ 고도의 지적 교양 수준 신장 Ⅰ

지식기반사회에서 요구되는 고도의 지적 교양수준이란 새로운 지식과 정보를 분석하고 처리할 수 있는 정보 역량, 미래의 불확실성에 대응하는 대안 창출 역량, 공동체 발전을 위한 사회적 역량, 민주 시민사회를 위한 정치적 균형 감각과 시민으로서의 참여의식, 삶의 질에 대한 문화적·철학적 역량을 포함한다. 이를 바탕으로 아주대학교의 지적교양교육은 변화와 균형의 의미를 이해하고 참여와 실천력을 갖춘 고도의 참 지성인을 기르기 위한 교육을 지향한다.

### Ⅰ 현대적 문화 역량 함양 Ⅰ

21세기 국가경쟁력을 가름하는 관건 요소로서, 하드웨어로서의 경제력뿐 아니라 소프트웨어로서의 문화 역량 강화가 매우 중시된다. 아주대학교의 문화 역량 교육은 우리의 역사와 전통, 민족정신과 도덕성, 고유한 생활방식과 문화유산에 대한 깊은 이해를 바탕으로, 지역적 특수성을 세계적 보편성으로 승화시킬 수 있는 창조적 문화 역량 함양을 목표로 삼는다. 이를 통해 가장 지역적인 것이 가장 세계적인 수 있다는 명제를 실천하는 문화 인재 양성을 추구한다.

### Ⅰ 창의적 고등정신능력 신장 Ⅰ

창의적 역량은 개인과 사회, 그리고 국가의 경쟁력을 결정하는 핵심요소로서 지식정보사회를 선도할 인재 양성의 주요 목표가 된다. 아주대학교의 창의적 고등정신능력 신장 교육은 개별 학습자의 열정을 바탕으로 논리적 분석능력과 문제해결능력을 배양하고 새로운 지식과 대안의 창출을 장려하는

창의성 교육의 일상화를 지향한다. 이로써 자기계발을 위해 노력하며, 변화를 선도하고, 항상 새로운 것을 창조함으로써 조직과 공동체의 발전에 이바지하는 창의적 인재 양성 교육을 구현하고자 한다.

### Ⅰ 도전적 혁신정신 배양 Ⅰ

21세기는 새로운 것을 추구하는 도전적 혁신정신을 요구하는 시대이다. 혁신과 창조는 도전과 모험을 바탕으로 개인과 사회, 그리고 국가 발전에 기여하고자 하는 변화지향적 정신을 요구한다. 아주대학교의 도전과 혁신교육은 개혁성과 모험성을 근간으로 불확실성의 시대를 선도할 수 있는 적극성과 강한 추진력과 현실감 있는 대응력을 갖춘 개척지향적 인재 양성을 추구한다.

### Ⅰ 전공 분야 실력과 전문가정신 함양 Ⅰ

전문가란 자신의 전공 분야에 대한 고도의 심화 지식과 정보, 그리고 이에 대한 확고한 책무성과 자공심을 지닌 사람을 의미한다. 실력과 전문가 정신은 전문가가 갖추어야 할 필요충분조건이다. 아주대학교의 전문가 양성 교육은 자율적 학습역량과 신속하게 변화하는 학문 발전에 대응하는 정보분석력을 바탕으로 자신의 분야에 대한 탄탄한 실력과 전문가 정신으로 무장된 인재를 양성함을 그 목표로 한다.

### Ⅰ 현장 적용 실천능력 배양 Ⅰ

아주대학교는 건학 이래 실사구시의 정신을 지속적으로 교육현장에서 실천해오고 있으며 이에 따라 기업과 산업체 현장에서 요구되는 인재를 배출해왔다. 아주대학교의 실사구시형 현장 실천력 배양 교육은 체계적인 학문적 훈련을 통한 분석력과 이해력을 바탕으로 현실문제에 대한 적용력과 대안 제시 능력을 길러주며, 추진력과 개척성에 기초한 관리 능력과 문제해결력 배양을 추구한다.

### Ⅰ 대인관계 능력 배양 Ⅰ

오늘날과 같은 복잡다단한 현대 사회를 살아가는 조직구성원과 지도자에게 대인관계는 매우 중요한 자질이자 덕목이 된다. 아주대학교의 대인관계 능력 개발 교육은 개인과 집단간의 이해와 설득, 그리



고 합의와 같은 기본적 인간관계기술과 지혜를 바탕으로 역동적이면서도 조화로운 효율적 관계 역량을 맺을 수 있는 교육을 목표로 추구한다.

### Ⅰ 감성과 윤리의식 배양 Ⅰ

개인과 공동체의 조화로운 발전을 위한 감성과 윤리의식은 현대 사회의 지도자가 갖추어야 할 주

요 덕목인 동시에 성숙한 민주사회 구성원의 기본적인 소양이다. 감성 역량은 자기를 과감히 개방할 줄 알고, 그 속에서 타인을 배려하고 수용함으로써 남과 더불어 살아갈 수 있는 공감대 형성에 기초한다. 아주대학교의 감성윤리교육은 고감도 감성력을 바탕으로 공동체의식과 봉사정신이 투철한 도덕적 감성 지도자를 기르기 위한 교육을 지향한다.

## 교 기



### 축구부

1982년에 창단된 아주대학교 축구부는 아주대학교가 사랑하는 스포츠 팀이다. 창단 당시 대우그룹으로부터 많은 예산과 시설 등을 특별 지원 받아, 1984년 제65회 전국추계대학선수권대회 우승을 비롯하여 2007년까지 전국 규모의 대회에서 13회 우승과 12회의 준우승을 거두면서 대학 축구의 최강자로 부상했다. 또한 2002년 한·일월드컵에서 자랑스러운 태극전사로 활약한 안정환, 이민성 선수를 비롯하여 24명의 국가대표 선수를 배출했다. 2004년 3월에는 동문들이 주축이 되어 ‘아주대학교 축구부후원회(회장: 박상엽 동문)’가 발족되었으며, ‘아싸라비아’라는 셔포터스도 결성되었다. 구미 선진국의 명문대학들은 대부분 자랑거리로 삼는 대학스포츠팀을 갖고 있다. 아주대학교 축구부 역시 학생들에게 자긍심과 애교심을 불러 일으키고, 학생들간의 단합심과 결속력을 길러주는 대표 스포츠팀이다.

## 교 표



원은 연속성과 일관성을 의미하고, 중앙의 햇불은 아주대학교의 영문 이니셜 'A'와 'J'를 결합시켜 형상화한 것으로, 아주인들의 단결력과 긍지를 나타내고 있다.

‘아주블루’라고 명명된 바탕의 짙은 파랑(Prussian Blue, Blue Dic No. 579)은 높은 지성과 심오한 학문을 상징하고 맑은 마음과 평화를 나타낸다.

## 선구자상



정문에 들어서자마자 한 눈에 보이는 선구자상은 아주대학교의 심벌이다. 이는 과거 흑룡강까지 국토를 넓힌 옛 선조들의 기상을 모티브로 이 시대의 지도자상을 표현한 것이다.

선구자의 손에 들린 햇불은 아주대학교의 교표를 형상화한 것으로 지도자의 비전과 열정을 나타내고 있다.

## 캐치프레이즈(catchphrase)



### Dynamic Tomorrow, Ajou

학교의 브랜드 구축과 효과적인 홍보활동을 위해 Dynamic Tomorrow, Ajou 라는 캐치프레이즈를 선정하여 전교적인 홍보활동에 활용하고 있다. 이 캐치프레이즈는 우리 학교의 강점인 역동성과 자유로움, 건강함, 실용성, 미래지향성 등을 함축하는 것으로 역동적으로 미래를 열어가는 아주대학교를 의미한다.

## 약 사

아주대학교는 1973년 3월 아주공업초급대학으로 개교하였으며, 1974년 3월 아주공과대학, 1981년 3월 종합대학으로 승격되어 2008년 현재 9개 단과대학 19개 학부와 기초교육대학, 일반대학원, 정보통신전문대학원, 의학전문대학원, 법학전문대학원, 산업대학원, 경영대학원, 국제대학원, 공공정책대학원, 교육대학원, 정보통신대학원, ITS대학원, 보건대학원, 법무대학원으로 구성되어 있다.

수원시 영통구 원천동 산5번지에 위치하고 있는 아주대학교는 1971년 12월 23일 체결한 한·불 정부간의 기술초급대학 설립에 관한 협정에 의하여 설립되었으며, 1977년 3월 김우중 대우산업 사장이 사재를 출연하여 학교법인 대우학원을 설립하여 유신학원으로부터 대학을 인수 경영하면서 오늘의 아주대학교로 발전시켜 오고 있다.

대우학원은 교육사업을 통하여 첫째 기업이윤을 사회에 환원하고, 둘째 산학협동을 구체적으로 실현하며, 셋째 시대가 요구하는 고급인력을 양성한다는 방침 아래 대학의 자율성을 최대한 보장함으로써 바람직한 사회발전의 이상적 모형을 실현하고 있다.

아주대학교는 대우학원과 재단계열기업의 지원을 통하여 우수교수와 시설을 확충하고, 교육환경 등을 개선 발전시켜 질적 수준을 높이는 한편 기존의 6개 단과대학 33개 학과의 학과중심 편제에서 9개 단과대학 19개 학부의 학부중심 편제로 전환하여 건전한 윤리관과 민주시민으로서의 공동체 의식이 투철한 인간을 양성하고, 창조적이고 진취적인 인재를 양성하며, 실용성과 폭 넓은 문제해결 능력을 겸비한 고급 전문인을 양성하기 위하여 매진하고 있다.

## 연 혁

- 1965. 12. 28 한·불 문화 및 기술협력에 관한 협정 체결
- 1968. 4. 16 박충훈 부총리(당시)와 ORTOLI 프랑스 경제장관간에 한불 기술계대학 설립에 대한 기본 방침 합의
- 1971. 12. 23 한·불 정부간의 기술초급대학 설립에 관한 협정 체결
- 1972. 7. 28 학교법인 유신학원 설립(이사장 박창원)
- 12. 21 아주공업초급대학 설립 인가
- 1973. 2. 5 초대 학장 김현남 박사 취임
- 3. 15 아주공업초급대학 개교(전자, 정밀기계, 발효화학, 공업경영 4개학과 12개전공 모집정원 280명)



10. 5 프랑스 낭뜨 기계공과대학과 자매결연
1974. 3. 1 아주공과대학으로 승격(공업경영, 기계, 전자, 화학공학과 4개학과 12개전공 모집정원 480명)
1975. 1. 15 문교부로부터 실험대학 인가
  3. 1 공업경영, 기계, 전자, 화학공학과 4개학과 12개전공 모집정원 480명
  3. 15 제101 학생군사교육단(우주분단) 창단
  8. 1 노천극장 준공
10. 15 프랑스 뚜루즈 INSA 자매결연
11. 30 기숙사 준공(250명 수용)
1976. 3. 1 기계, 전자, 화학공학과에서 각 40명씩 증설 120명 증원(모집정원 600명)
  3. 2 AEBS 방송국 승격
6. 11 제2대 학장 이민재 박사 취임
1977. 1. 27 동문회 결성
  2. 22 1976학년도 전기 학위수여식(제1회 졸업생 배출) - 학사 97명
  3. 1 공업경영, 기계, 전자, 화학공학과 4개학과 모집정원 600명
  3. 21 대우실업 김우중 사장 사재 53억원 출연  
학교법인 대우학원 설립 아주공과대학 인수  
박충훈 이사장 취임
  4. 19 제3대 학장 이한빈 박사 취임
1978. 2. 21 1977학년도 전기 학위수여식(제2회 졸업생 배출) - 학사 129명
  3. 1 공업경영계열(공업경영, 경영학전공) 신설 및 공업경영학과 120명 증원(입학정원 720명)
  4. 15 제139 학생군사교육단 창설
11. 27 한불문화협정의 일환으로 장학생 9명 파발
1979. 2. 22 1978학년도 전기 학위수여식(제3회 졸업생 배출) - 학사 187명
  3. 1 어학계열 신설(불어, 영어과 120명 증원, 6개학과 입학정원 840명)
  5. 9 학생회관 준공
12. 14 제4대 학장서리 지응업 박사 취임
1980. 2. 22 1979학년도 전기 학위수여식(제4회 졸업생 배출) - 학사 312명
  3. 1 공업경영계열 공업경영, 경영학전공을 공업경영학과(정원 120명), 경영학과(정원 120명)로 개편(7개학과 입학정원 840명)
10. 2 종합대학 승격 인가
1981. 2. 21 1980학년도 전기 학위수여식(제5회 졸업생 배출) - 학사 416명
  3. 1 종합대학 승격(3개대학 10개학과 졸업정원 1,040명)  
총장 직무대리 지응업 박사 취임  
공과대학, 경영대학, 인문사회대학 신설  
기계, 전자, 화공계열모집(정원 420명)  
산공, 전산계열모집(정원 160명)  
환경공학과(정원 80명), 전자계산학과, 경제학과(정원 60명) 신설  
공업경영학과를 산업공학과로 명칭 변경  
대학원 설립, 석사과정 신설(기계공학과, 전자공학과, 화학공학과 3개학과 정원 80명)  
학생생활연구소 신설  
종합연구소 중앙전산실 신설
3. 21 제2대 박충훈 이사장 취임

8. 24 초대총장 이용희 박사 취임
1982. 2. 22 1981학년도 전기 학위수여식(종합대 승격 후 첫 졸업생 배출) - 학사 557명
  3. 1 산공·전산계열, 영어과 각 20명 증원(3개대학 10개학과 졸업정원 1,080명)
  4. 10 축구부 창단
  8. 10 인사관, 실험동 준공
  9. 22 제2대 총장 나옹배 박사 취임
1983. 2. 22 1982학년도 전기 학위수여식(제7회 졸업생 배출) - 학사 596명, 첫 대학원 석사 24명
  3. 1 국어국문학과(정원 40명) 신설(3개대학 11개학과 졸업정원 1,120명)  
기계, 전자, 화학, 산업, 전산 학과모집으로 전환  
영어과, 불어과를 영어영문학과, 불어불문학과로 명칭 변경  
대학원 석사과정 증과증원 : 5개학과 정원 90명  
- 증과 : 경영학과, 불어불문학과  
- 증원 : 정원 10명 증원
  3. 15 한불기술협력센터 신설
  9. 28 대우그룹과 산·학·연 협동조인식 체결
  9. 29 전자계산소 승격
1984. 2. 22 1983학년도 전기 학위수여식(제8회 졸업생 배출) - 학과 628명, 석사 14명
  3. 1 재료공학과(정원 30명), 생물공학과(정원 30명), 수학과(정원 30명)  
물리학과(정원 30명), 화학과(정원 30명) 신설  
환경공학과, 산업공학과 정원을 각각 30명, 20명으로 조정  
인문사회대학을 문리과대학으로 명칭 변경(3개대학 16개학과 졸업정원 1,180명)  
대학원 석사과정 증과 및 박사과정 신설  
- 석사과정 : 산업공학과, 영어영문학과(7개학과 정원 90명)  
- 박사과정 : 기계공학과, 전자공학과, 화학공학과(3개학과 정원 24명)
  4. 1 중앙도서관, 전자계산소 준공
1985. 2. 22 1984학년도 전기 학위수여식(제9회 졸업생 배출) - 학사 747명, 석사 29명
  2. 26 제3대 총장 김효규 박사 취임
  3. 1 사회과학대학 증설로 법학과(정원 40명), 행정학과(정원 40명) 신설 및 전자계산학과, 생물공학과 각 20명 증원  
문리과대학 경제학과가 사회과학대학 경제학과로 개편(4개대학 8개학과 졸업정원 1,300명)  
대학원 석사과정 및 박사과정 증과증원  
- 석사과정 : 환경공학과, 전자계산학과, 경제학과 신설 및 정원 20명 증원(10개학과 정원 110명)  
- 박사과정 : 경영학과, 불어불문학과 신설 및 정원 16명 증원(5개학과 정원 40명)  
산업대학원 설립 : 8개학과 정원 60명(기계공학과, 전자·전기공학과, 화학공학과, 환경공학과, 산업공학과, 전자계산학과, 생물공학과, 재료공학과)
  3. 21 제3대 박충훈 이사장 취임
  6. 26 돼지감자 및 바이오 에너지원에 관한 국제학술회의 개최
  11. 15 축구부 합숙소 준공
1986. 2. 22 1985학년도 전기 학위수여식(제10회 졸업생 배출) - 학사 813명, 석사 34명
  3. 1 공과대학 제어공학과(정원 40명), 건축학과(정원 30명) 신설(4개대학 20개학과 졸업정원 1,300명)  
기계, 전자공학과 각 20명, 환경공학과 10명, 영문과 20명으로 정원 조정

3. 7 미국 플로리다대학과 자매결연  
 5. 6 외국어연수원 신설  
 5. 28 인문과학연구소 신설  
 1987. 2. 22 1986학년도 전기 학위수여식(제11회 졸업생 배출) - 학사 798명, 석사 82명  
 3. 1 문리과대학을 문과대학(국어국문학과, 영어영문학과, 불어불문학과, 졸업정원 160명)과 이과대학(수학과, 물리학과, 화학과, 졸업정원 90명)으로 분리 개편(5개대학 20개학과 졸업정원 1,300명)  
 [대학원]  
 석사과정 증과증원 : 수학과, 물리학과, 화학과 신설 및 정원 12명 증원(13개학과 정원 122명)  
  
 [산업대학원]  
 석사과정 증과증원 : 산업안전공학과, 건설공학과 신설 및 정원 40명 증원(10개학과 정원 100명)  
 10. 15 에너지문제연구소 신설  
 1988. 2. 1 산업교육원 신설  
 2. 22 1987학년도 전기 학위수여식(제12회 졸업생 배출) - 학사 1,008명, 석사 47명, 박사 1명  
 3. 1 의과대학 의예과(정원 30명), 공과대학 토목공학과(정원 50명), 공업화학과(정원 40명), 이과대학 생물학과(정원 40명), 사회과학대학 심리학과(정원 40명) 신설(6개대학 25개학과 입학정원 1,590명)  
 환경공학과, 제어공학과, 수학과, 물리학과, 화학과 각 10명 증원  
 재료공학과, 건축학과, 행정학과, 법학과 각 20명 증원  
 화학공학과 정원 40명으로 조정  
 대학원 석사과정 및 박사과정 증과증원  
 - 석사과정 : 재료공학과, 생물공학과, 제어공학과, 공업공학과, 에너지학과 신설 및 정원 45명 증원(18개학과 정원 167명)  
 - 박사과정 : 산업공학과, 환경공학과, 전자계산학과, 경제학과, 영어영문학과 신설 및 정원 40명 증원(10개학과 정원 80명)  
 산업대학원 석사과정 증과(제어공학과, 공업화학과) : 12개학과 정원 100명  
 경영대학원 설립, 석사과정(경영학과, 정원 80명)  
 1989. 2. 22 1988학년도 전기 학위수여식(제13회 졸업생 배출) - 학사 1,176명, 석사 72명, 박사 3명  
 김효규 총장 연임(1989. 2. 23 문교부 승인)  
 3. 1 공과대학 생산공학과(정원 40명), 사회과학대학 사회학과(정원 40명) 신설(6개대학 27개학과 입학정원 1,670명)  
 대학원 석사과정 및 박사과정 증과증원  
 - 석사과정 : 교통공학과, 건축학과, 경영정보학과, 행정학과 신설 및 정원 57명 증원(22개학과 정원 224명)  
 - 박사과정 : 물리학과, 화학과 신설 및 정원 18명 증원(12개학과 정원 98명)  
 산업대학원 석사과정 증원(정원 20명 증원, 12개학과 정원 120명)  
 4. 19 제4대 김준엽 이사장 취임  
 9. 1 경영대학원 고급관리자 과정 신설  
 1990. 2. 22 1989학년도 전기 학위수여식(제14회 졸업생 배출) - 학사 1,220명, 석사 119명, 박사 3명  
 3. 1 사회과학대학 정치외교학과(정원 30명), 문과대학 사학과(정원 40명) 신설(6개대학 29개학과 정원 1,740명)

- 대학원 석사과정 증과증원  
 - 석사과정 : 국어국문학과 신설 및 정원 12명 증원(23개학과 정원 236명)  
 산업대학원 석사과정 정원 40명 증원(12개학과 정원 160명)  
 경영대학원 석사과정 증과 증원 : 경영정보학과, 기술경영학과, 국제경영학과 신설 및 정원 45명 증원(4개학과 정원 125명)  
 10. 16 공학연구소, 기초과학연구소, 인문과학연구소, 경영연구소 신설  
 1991. 2. 22 1990학년도 전기 학위수여식(제15회 졸업생 배출) - 학사 1,442명, 석사 118명, 박사 11명  
 3. 1 이과대학을 자연과학대학, 문과대학을 인문대학으로 명칭 변경  
 자연과학대학 정보과학과 신설(정원 40명), 공과대학 전자공학과 정원 30명 증원(6개대학 30개학과 정원 1,810명)  
 대학원 박사과정 증과증원  
 - 박사과정 : 에너지학과, 재료공학과, 생물공학과, 수학과 신설 및 정원 26명 증원(16개학과, 정원 124명)  
 경영대학원 석사과정 증과 : 노사관계학과 신설 및 정원 15명 증원(5개학과 정원 140명)  
 10. 29 의과대학 준공식 및 의과대학 부속병원 기공식  
 1992. 2. 21 1991학년도 전기 학위수여식(제16회 졸업생 배출) - 학사 1,524명, 석사 89명, 박사 8명  
 3. 1 공과대학 전과공학과(정원 30명), 교통공학과(정원 30명) 신설(6개대학 32개학과 입학정원 1,870명)  
 공과대학 제어공학과를 제어계측공학과로, 생산공학과를 생산자동화공학과로, 자연과학대학 생물학과를 생명과학과로 명칭 변경  
 대학원 증과증원 및 학과 명칭 변경  
 - 석사과정 정원 104명 증원 및 자연계 학·연 협동연구과정 신설(23개 학과 정원 340명 : 학연 64명 포함)  
 - 석사과정 제어공학과를 제어계측공학과로 학과 명칭 변경  
 - 박사과정 국어국문학과 정원 41명 신설 및 자연계 학·연 협동과정 신설(17개학과 정원 165명 : 학연 32명 포함)  
 산업대학원 석사과정 정원 30명 증원 및 전자·전기공학과를 전자공학과로, 제어공학과를 제어계측공학과로 명칭 변경(12개학과 정원 190명)  
 9. 1 경영대학원 고급관리자과정을 최고경영자과정으로 명칭 변경  
 1993. 2. 22 1992학년도 전기 학위수여식(제17회 졸업생 배출) - 학사 1,643명, 석사 115명, 박사 9명  
 3. 1 자연과학대학 계산통계학과(정원 30명) 신설(6개대학 33개학과(입학정원 1,900명)  
 공과대학 전자계산학과를 컴퓨터공학과로 명칭 변경  
 대학원 박사과정·석사과정 증과증원 및 학과 명칭 변경  
 - 석사과정 시스템공학과, 생명과학과 신설 및 정원 36명 증원(25개학과 정원 376명, 학·연 64명 포함)  
 - 석사과정 전자계산학과를 컴퓨터공학과로 학과 명칭 변경  
 - 박사과정 시스템공학과 신설(18개 학과 정원 195명, 학·연 32명 포함)  
 - 박사과정 전자계산학과를 컴퓨터공학과로 학과 명칭 변경  
 산업대학원 석사과정 전자계산학과를 컴퓨터공학과로 명칭 변경  
 경영대학원 석사과정 10명 증원(5개 학과 정원 150명)  
 3. 25 경영대학원 유통경영자 대학 신설  
 4. 18 제5대 김준엽 이사장 취임

5. 4 기구 개편
  - 업무전산화추진본부, 입학대책본부, 예산조정과 신설
  - 기획실을 기획처로, 기획과를 기획홍보과로 명칭 변경
12. 7 기구 개편
  - 관리실 신설 및 기획처 기획홍보과를 기획과와 홍보과로 명칭 변경, 예산 조정과 폐지(관리실 : 관리과, 시설과/기획처 : 기획과, 홍보과/총무처 : 총무과, 경리과)
12. 22 제2이공관 준공
1994. 2. 22 1993학년도 전기 학위수여식(제18회 졸업생 배출) - 학사 1,488명, 석사 171명, 박사 9명
2. 아주대학교 U.I.P.(이미지통일화관리규정) 제정
3. 1 공과대학 공업화학과 10명, 생산자동화공학과 10명, 전파공학과 20명, 교통공학과 20명 증원  
자연과학대학 수학과 10명, 물리학과 10명, 화학과 10명, 생명과학과 10명, 정보과학과 10명, 계산통계학과 20명 증원(총 130명 증원, 6개대학 33개학과(정원 2,030명)  
대학원 석사과정 증과 증원 : 토목공학과, 심리학과, 의학과 신설 및 정원 81명 증원(28개학과 정원 457명 :학·연 64명 포함)  
산업대학원 20명 증원 (12개학과 정원 210명)
3. 2 1994학년도 신입생 입학식
3. 8 물리학과 학과 평가 우수학과 인정
6. 1 아주대학교 병원 개원(부분)
6. 3 경영관 기공식
6. 27 산업교육원 제6기 단기기술훈련교육과정 개설
8. 25 1993학년도 후기 학위수여식
8. 29 에너지시스템연구센터 / 전자계산소 준공
9. 12 아주대학교 병원 준공 및 개원
1995. 2. 22 1994학년도 전기 학위수여식(제19회 졸업생 배출) - 학사 1,725명, 석사 184명, 박사 15명
2. 28 화학공학과, 생명과학과 학과평가 우수학과 인정
3. 1 6개대학 33개학과 정원 2,030명  
대학원 석사과정, 박사과정 증과
  - 석사과정 : 법학과, 정보과학과 신설 및 정원 73명 증원(30개학과 530명)
  - 박사과정 : 제어계측공학과 신설 및 정원 27명(19개학과 222명)
 산업대학원 12개학과 정원 210명  
경영대학원 석사과정 증과
  - 석사과정 유통경영학과 신설(6개학과 정원 150명)
3. 10 제6대 김덕중 총장 취임
4. 1 기구 개편
  - 부서 통합 : 교무과, 수업과, 학적과가 교무과로, 학생과로, 장학복지과가 학생과로, 총무과, 시설과가 총무과로 통합
  - 부서 신설 : 대학발전본부, 학생선발본부, 사회진출본부, 홍보실
4. 4 석탄 가스화 복합발전 파일럿 플랜트 건설 완료 보고회
5. 30 의학관 증축 준공
6. 19 상징물 제막식
6. 26 아주대, 경기대, 명지대 대학원 학점교환 인정 서명
8. 18 경영관 준공

8. 25 1994학년도 후기 학위수여식 - 학사 75명, 석사 14명, 박사 9명
9. 21 중앙도서관 정보시스템(ALIS) 개통
10. 6 평생교육원 개원
10. 19 중국 북경대학교 자매결연
11. 30 한국지역대학연합 국제협력협약 체결
12. 13 루마니아 폴리테크니카대학 자매결연
12. 15 중국 남경이공대학 자매결연
1996. 2. 22 1995학년도 전기 학위수여식(제20회 졸업생 배출) - 학사 1,448명, 석사 154명, 박사 12명
3. 1 학제 개편 : 33개 학과 → 11개 학부
  - 공과대학 : 5개 학부 1,110명  
기계 및 산업공학부(기계공학전공, 산업공학전공, 재료공학전공, 기계생산공학전공) 정원 320명, 화학·생물공학부(화학공학전공, 생물공학전공, 공업화학전공) 정원 160명, 환경·도시공학부(환경공학전공, 건축학전공, 토목설계공학전공, 교통공학전공) 정원 200명, 전기전자공학부 정원 250명, 정보 및 컴퓨터공학부 정원 180명
  - 자연과학대학 : 1개학부 200명  
기초과학부(수학전공, 물리학전공, 화학전공, 생명과학전공) 정원 200명
  - 경영대학 : 1개학부 200명  
경영학부 정원 200명
  - 인문대학 : 1개학부 200명  
인문학부(국어국문학전공, 영어영문학전공, 불어불문학전공, 사학전공) 정원 200명
  - 사회과학대학 : 2개학부 290명  
사회과학부(경제학전공, 행정학전공, 심리학전공, 사회학전공, 정치외교학전공) 정원 230명,  
법학부 정원 60명
  - 의과대학 : 1개학부 30명  
의학부 정원 30명
 대학원 석사과정 증과증원
  - 석사과정 : 사학과(정원 15명), 학과간 협동과정 교통공학(정원 10명) 신설 및 학·연·산 과정 에너지기술연구소, 학·융합동과정 5명, 의학과 15명, 공학 60명(정원 105명 증원)
  - 박사과정 : 의학과(정원 10명) 신설, 학·연·산 20명 증원
 국제대학원 신설 : 국제경영학과, 한국학과, 지역연구학과, 기계설계학과, 정보통신학과, 전자학과 정원 60명  
공공정책대학원 신설 : 정책학과, 행정학과 정원 40명  
교육대학원 신설 : 교육학과(교육행정, 국어, 컴퓨터, 인성교육 전공) 정원 80명
3. 28 한국지역대학연합 학술정보자료 상호이용에 관한 협정 체결
4. 12 프랑스 상공회의소 지원 전기전자공과대학과 자매결연
4. 15 덩커스 국제경영대학원과 자매결연
5. 13 미국 일리노이공대와 자매결연
6. 21 교육대학원 부설 중등교원연수원 설립인가
7. 루마니아 부카레스트대학과 자매결연
7. 루마니아 크레오바대학과 자매결연

8. 경기인천지역대학간 공동연구 및 교육교류에 관한 협정서 체결
8. 30 1995학년도 후기 학위수여식 - 학사 89명, 석사 11명, 박사 10명
10. 22 학생서비스센터 신설
10. 28 중국 동제대학교(Tongji University)와 자매결연
11. 1 중국 복단대학교(Fudan University)와 자매결연
12. 5 한국지역대학연합 학부 학점교류 협약, 대학입학원서 공동교부협약 및 위성원격시스템 구축  
협약서
1997. 1. 28 미국 Utah 자매결연
2. 20 정보통신연구소 신설
2. 22 1996학년도 전기 학위수여식(제21회 졸업생 배출) - 학사 1,548명, 석사 219명, 박사 15명
3. 1 학제개편(7개단과대학 11개학부 정원 2,030명)
- 대학신설 및 정원조정
- 정보통신대학 정보 및 컴퓨터공학부(1개학부 정원 180명) 신설
  - 공과대학 정보 및 컴퓨터공학부 → 정보통신대학 정보 및 컴퓨터공학부로 소속 변경
  - 대학 정원 조정 : 공과대학 기계 및 산업공학부 10명 감원(정원 310명), 의과대학 의학부 10명 증원(정원 40명)
- 기초과학부 → 자연과학부로 명칭 변경
- 대학원 증과 및 학과 명칭 변경
- 석사과정 : 사회학과, 정치외교학과, 전파공학과 신설(34개학과 입학정원 404명)
  - 학과간 협동과정 : 영상표시, 기술경영, 의용공학 신설(4개과정 입학정원 20명)
  - 학·연·산 협동과정 : 한국원자력연구소, 대우건설기술연구소, 오리온전기종합연구소 신  
설(5개과정 입학정원 51명)
- 대학원 박사과정 증과
- 박사과정 생명과학과 신설(21개 학과 입학정원 78명)
  - 학과간 협동과정 신설 : 영상표시(1개과정 입학정원 2명)
  - 학연산 협동과정 신설 : 한국원자력연구소(3개과정 입학정원 20명), 산업대학원 교통공학과  
신설(12개학과 입학정원 94명)
  - 학과 명칭 변경 : 화학공학과 → 화학공업과
  - 학과 폐지 : 공업화학과
- 교육대학원
- 전공 신설 : 영어교육전공, 불어교육전공 (1개학과 6개전공 입학정원 72명)
- 경영대학원 : 6개학과 입학정원 110명
- 국제대학원 : 6개학과 입학정원 24명
- 공공정책대학원 : 개학과 입학정원 16명
3. 11 대학종합평가 최우수대학 평가 인정
3. 19 제3생활관 준공
4. 1 한국전기용품관리협회와 전자파장해 공동연구소 설립 협약 체결
4. 1 아주대학교 종합정보시스템(AIMS) 총체적 운영
4. 9 호주 Griffith대학과 자매결연
4. 10 제7차 한국지역대학연합회의 개최(4. 10~11)
- 한국지역대학연합 공동사회봉사협약 체결
5. 디지털 조선일보와 원격강좌 협정

6. 4 한국대학 위성교육 협정 체결  
6. 12 미국 George Mason 대학 자매결연  
7. 2 대학헌장 제정  
8. 20 1996학년도 후기 학위수여식 - 학사 159명, 석사 71명, 박사 9명  
9. 12 직제 개편  
- 연구정보처, 대외협력실, 아주서비스센터 신설  
- 대학발전본부, 사회진출본부, 홍보실, 중앙도서관, 전자계산소 폐지  
- 팀제 개편  
9. 23 경기도와 국제교류 협력 협약 체결  
11. 24 직제개편 : 홍보실 신설(총장직속기구)  
1998. 2. 4 미국 University of Memphis, Tennessee 자매결연  
2. 9 미국 University of Arlington 자매결연  
2. 22 1997학년도 전기 학위수여식(제22회 졸업생 배출) - 학사 1,355명, 석사 258명, 박사 16명  
3. 1 학부신설, 명칭 변경 및 정원 조정  
학부 명칭 변경 : 공과대학 전기전자공학부 → 전자공학부  
2개 학부 신설 : 11개학부 → 13개학부(정보통신대학 : 미디어학부, 의과대학 : 간호학부 신설)  
정원 조정 : 정원 2,030명 → 정원 2,070명  
- 공과대학 기계 및 산업공학부 10명 감원(정원 300명), 전자공학부 10명 감원(정원 240명),  
화학·생물공학부 10명 감원(정원 150명)  
- 자연과학대학 자연과학부 10명 감원(정원 190명)  
- 인문대학 인문학부 10명 감원(정원 190명)  
- 사회과학대학 사회과학부 10명 감원(정원 220명)  
- 정보통신대학 미디어학부 신설(정원 60명)  
- 의과대학 간호학부 신설(정원 40명), 간호학부(야간 80명) : 3학년 편입생으로만 선발  
대학원 석사과정 증과증원  
- 공학 20명(정원 250명), 의학 6명(정원 60명) 증원  
- 학과간협동과정 학국학 정원 5명, 지역연구학 정원 5명, 언어공학 정원 5명, 신설 및 의용  
공학 1명 증원  
- 학연산협동과정 한국생산기술연구소과정 정원 2명 신설  
대학원 박사과정 증과증원  
- 공학 6명(정원 48명) 증원  
- 학연산협동과정 한국생산기술연구소과정 정원 2명 신설  
국제대학원 증과증원  
- 정원 60명 증원(총 정원 84명)  
- 학과 신설 : 국제경제경영학과 신설  
- 학과 명칭 변경 : 기계설계학과 → 기계공학과, 정보통신학과 → 정보통신공학과, 전자학과  
→ 전자공학과  
교육대학원 50명 증원(정원 122명)  
정보통신대학원 신설(정원 50명)  
산업대학원 학과 통합 : 전자공학과·제어계측공학과 → 정보전자공학과, 산업공학과·산업  
안전공학과 → 산업시스템공학과  
경영대학원 학과 폐지 : 경영정보학과, 기술경영학과, 국제경영학과, 노사관계학과, 유통경영

학과	
3. 16	Ecole National Supérieur des MIMES de Saint-etienne 자매결연
4. 8	University of Wisconsin-Milwaukee 자매결연
4. 29	병원별관 준공
6. 1	뇌질환 연구센터(SRC) 개소
7. 8	과학영재교육센터 설치
8. 28	1997학년도 후기 학위수여식 - 학사 211명, 석사 128명, 박사 10명
9. 1	경영대학원 서울캠퍼스(AIM-ES과정) 개원
10. 27	폴란드 University of WorSaw 자매결연
12. 21	창업지원센터 개소
1999. 1. 18	외교안보연구원과 “지역 및 국제통상 학술연구 협동 협정서” 협정 체결
2. 12	제7대 윤원석 이사장 취임
2. 20	1998학년도 전기 학위수여식(제23회 졸업생 배출) - 학사 1,398명, 석사 365명, 박사 2명
2. 22	이스라엘 Tel Aviv Univ. 자매결연
2. 26	제7대 김덕중 총장 연임
3. 1	학생 정원조정 대학 : 입학정원 30명 증원(2,070명→ 2,100명) - 정보통신대학 미디어학부 30명 증원(입학정원 90명) 대학원 석사과정 : 31개학과 입학정원 551명(학 · 연합동과정 53명, 학과간협동과정 31명 포함) - 공학계열 37명 증원(입학정원 467명), 학과간 협동과정 5명 감원(입학정원 31명) - 학과 통폐합 : 전자공학과 · 제어계측공학과 · 전파공학과 → 전자공학과, 토목공학과 · 교 통공학과 → 건설교통공학과 - 건설교통공학 협동과정 폐지 - 학과 명칭 변경 : 언어공학 → 인지과학 대학원 박사과정 : 21개 학과 입학정원112명(학 · 연합동과정 22명, 학과 협동과정 2명 포함) - 박사과정 4명 증원(입학정원 88명) - 학과신설 및 통폐합 : 건설교통공학과 신설, 전자공학과 · 제어계측공학과 → 전자공학과 경영대학원 25명 증원(입학정원 135명) 정보통신대학원 8명 증원(입학정원 58명)
6. 11	제8대 이호영 총장 취임
6. 28	체육관 겸 강당 준공
8. 27	1998학년도 후기 학위수여식(학사 233명, 석사 143명, 박사 14명)
9. 1	교육부 BK21 사업주관대학 선정 - 과학기술분야 : 분자과학기술사업단(1999.9~2006.8) - 특허분야 : 정보통신고급전문인력양성사업단(1999.9~2004.8) - 핵심분야 : 8개 핵심사업단(1999. 9~2002.8)
대학원 학생 정원조정	
- 석사과정 : 30개학과 입학정원 551명, 학 · 연합동과정 53명, 학과간협동과정 31명 포함	
학과 통폐합 : 생물공학과 · 공업화학과 → 분자과학기술학과	
- 박사과정 : 21개 학과 입학정원 112명, 학 · 연합동과정 22명, 학과간 협동과정 2명 포함	
학과 명칭 변경 : 생물공학과 → 분자과학기술학과	
정보통신전문대학원 신설	

일반대학원 석사과정 학생 46명이 정보통신전문대학원으로 이적	
9. 9	우크라이나 The National Technical Univ. of Ukraine “Kyiv Dolytechnic Institute”, Ukraine 자매결연
2000. 2. 1	제9대 김덕중 총장 취임
2. 11	연구정보처 직제 통합조정 - 전산운영팀 · 정보시스템개발팀 → 정보시스템팀 - 학술정보운영팀 · 학술정보개발팀 → 학술정보팀 - 공동기기센터 · 멀티미디어센터 → 공동기기센터 공동기기운영팀
2. 22	1999학년도 전기 학위수여식(제24회 졸업생 배출) - 학사 1,448명 - 석사 530명(일반대학원 303명, 정보통신전문대학원 18명, 국제대학원 26명, 경영대학원 43명, 공공정책대학원 12명, 교육대학원 74명, 산업대학원 54명) - 박사 43명
2. 25	2000학년도 입학식
3. 1	대학 학생 정원조정 2개 학부 신설 및 정원조정 : 입학정원 49명 감원(2,100명 → 2,051명) - 경영대학 스포츠마케팅학부 입학정원 20명 신설 - 국제학부(국제통상전공, 지역연구전공) 신설 - 기계 및 산업공학부 : 5명 감원(300명 → 295명) - 전자공학부 : 6명 감원(240명 → 234명) - 화학 · 생물공학부 : 10명 감원(150명 → 140명) - 정보 및 컴퓨터공학부 : 27명 감원(180명 → 153명) - 자연과학부 : 6명 감원(190명 → 184명) - 경영학부 : 5명 감원(200명 → 195명) - 사회과학부 : 5명 감원(220명 → 215명) - 인문학부 : 5명 감원(190명 → 185명) 대학원 석사과정 증과증원 : 27개학과 입학정원 627명, 학 · 연합동과정 60명, 학과간 협동과 정 50명 포함 일반계열 50명 증원(27개학과 입학정원 517명)
학과 신설 및 통폐합	
- 신경과학기술협동과정 신설	
- 정치외교학과 · 행정학과, 사회학과 → 응용사회학과	
- 정보과학과 폐지	
학연산협동과정 7명 증원(입학정원 60명)	
학과간협동과정 19명 증원(입학정원 50명)	
대학원 박사과정 증과증원 : 25개학과 입학정원 172명, 학 · 연합동과정 27명, 학과간 협동과정 17명 포함, 입학정원 40명 증원(입학정원 128명)	
- 학과 신설 : 건축학과, 법학과, 심리학과, 응용사회과학과, 의용공학협동과정, 신경과학기 술협동과정	
공공정책대학원 증과증원, 입학정원 30명 증원(입학정원 46명)	
- 전공 신설 : 병원관리전공	
- 전공 폐지 : 국제통상 · 재정, 에너지환경교통정책, 지역개발 · 문화관광정책	

- 교육대학원 증과증원, 입학정원 100명 증원(입학정원 252명)  
 - 전공 신설 : 대학행정관리전공  
 - 전공 명칭 변경 : 인성교육전공 → 상담심리전공  
 경영대학원 65명 증원(입학정원 215명)
3. 27 디지털 도서관 개막식
5. 11 프랑스 NEGOCIA 자매결연
6. 19 호주 RMIT(Royal Melbourne Institute Technology) 자매결연
8. 22 1999학년도 후기 학위수여식 - 학사 219명, 석사 210명, 박사 21명
8. 28 특수대학원 2000학년도 정원 자체조정  
 - 국제대학원 증과증원 : 입학정원 70명 감원(입학정원 14명)  
 - 산업대학원 증과증원 : 입학정원 20명 감원(입학정원 74명)  
 - 경영대학원 증과증원 : 입학정원 90명 감원(입학정원 305명)
10. 23 산학협력원 준공식
11. 7 미국 Univ. of Alabama 자매결연
11. 10 미국 Univ. of Wisconsin at Eau Claire 자매결연
11. 13 미국 William Penn. University 자매결연
2001. 2. 22 2000학년도 전기 학위수여식(제23회 졸업생 배출) - 학사 2,016명, 석사 263명, 박사 280명
3. 1 대학 학생 정원조정  
 학부 신설 및 전공 명칭 변경  
 - 학부 신설 : 경영대학 e-비즈니스학부(입학정원 40명)  
 - 전공 명칭 변경 : 산업공학전공 → 산업정보시스템공학전공, 공업화학전공 → 응용화학전공  
 대학입학 정원 조정  
 - 기계 및 산업공학부 : 10명 감원(295명 → 285명)  
 - 전자공학부 : 6명 감원 (234 → 228명)  
 - 화학 · 생물공학부 : 10명 감원(140명 → 130명)  
 - 미디어학부 : 10명 증원(90명 → 100명)  
 - 자연과학부 : 6명 감원(184명 → 178명)  
 - 경영학부 : 35명 감원(195명 → 160명)  
 - 스포츠마케팅학부 : 5명 감원(20명 → 15명)  
 - e-비즈니스학부 : 40명 신설  
 대학원  
 - 박사과정 : 정원조정(25개학과 입학정원 188명, 학 · 연합동과정 27명, 학과간 협동과정 17명 포함)  
 - 박사학위과정 : 16명 증원(입학정원 144명)  
 산업대학원 20명 증원(입학정원 94명)  
 경영대학원 44명 증원(입학정원 349명)  
 - 3개전공 신설 : MBA 일반경영전공, e-비즈니스전략경영전공, AICPA-MBA 전공  
 - 전공 명칭 변경 : 금융투자전공 → 투자금융전공, 국제경영통상전공 → 국제통상전공  
 국제대학원 16명 증원(입학정원 30명)  
 - 학과 신설 : 국제통상학과(국제통상학전공 - 경영학석사 신설)  
 NGO학과(NGO학전공-국제관계학석사)  
 - 학과 폐지 : 경영학과, 국제경제학과

- 전공 및 학위 명칭 변경 : 지역연구학과 - 경제학전공 - 경제학석사, 사회학전공 - 사회학석사, 정치학전공 - 정치학석사 → 지역연구학과 - 지역연구학전공 - 지역연구학석사

교육대학원 20명 증원(입학정원 272명)

- 전공 신설 : 유아교육전공, 특수교육전공

정보통신대학원 20명 증원(입학정원 98명)

- 전공 신설 : 정보보호전공 신설

- 전공 명칭 변경 : 정보처리전공 → 정보처리 · 전자상거래전공

3. 22 교무처 내 사이버교육센터 신설

5. 18 교무처 사이버교육센터 사이버교육운영팀 신설

생활관내 운영팀 신설

6. 1 총장직무대행 교학부총장 김철 임명

7. 16 캐나다 Univ. of Lethbridge 자매결연

8. 22 2000학년도 후기 학위수여식

- 학사 275명

- 석사 201명(일반대학원 65명, 정보통신전문대학원 1명, 경영대학원 58명, 공공정책대학원 5명, 교육대학원 43명, 산업대학원 17명, 정보통신대학원 12명)

- 박사 25명

8. 24 경기개발연구원 학 · 연합정체결

10. 19 호서대학교 학술교류협정체결

2002. 2. 1 산학협력원 준공

2. 22 2001학년도 전기 학위수여식(제 26회 졸업생 배출)

- 학사 1,606명

- 석사 517명(일반대학원 237명, 정보통신전문대학원 44명, 산업대학원 22명, 경영대학원 73명, 국제대학원 9명, 공공정책대학원 11명, 교육대학원 106명, 정보통신대학원 15명)

- 박사 23명

3. 1 대학 학생 입학정원 조정 : 22명 감원(2,029명 → 2,007명)

- 전자공학부 : 6명 감원(228명 → 222명)

- 화학 · 생물공학부 : 10명 감원(130명 → 120명)

- 자연과학부 : 6명 감원(178명 → 172명)

대학원 학과신설 및 입학정원 조정

- 석사학위과정 미디어학과 신설

- (28개학과 517명, 학 · 연합동과정 60명, 학과간 협동과정 50명)

- 박사학위과정 입학정원 15명 증원

- (25개학과 159명, 학 · 연합동과정 27명, 학과간 협동과정 17명)

교육대학원 3개전공 신설

- 교육학과 : 초등영어교육, 미디어교육, 청소년지도전공

산업대학원 2개전공 신설

- 산업시스템공학과 : 로지스틱스전공, 품질시스템전공

공공정책대학원 전공분리

- 일반행정 · 지방자치전공 → 일반행정전공, 지방자치전공

3. 15 제10대 오명 총장 취임



5. 23 한국지역대학연합 제17차 정기총회 개최(참석자 : 8개 대학 121여명)
6. 미국 State Univ. of New York 자매결연
9. 26 중앙일보 대학종합평가 결과 종합 11위
9. 27 사회교육센터 내(內) 심리서비스센터 신설
11. 19 ITS대학원 및 과학영재교육원 신설
12. 2 러시아 Tomsk Polytechnic University 자매결연
2003. 1. 1. 아주대학교 2003학년도 대학 운영방침 설정
1. 29 수원발전연구센터 개소
2. 10 해군사령부(해군·해병대) 학군(學軍) 협정협약 체결
2. 22 2002학년도 전기 학위수여식(제27회 졸업생 배출)
  - 학사 1,675명
  - 석사 518명(일반대학원 157명, 정보통신전문대학원 38명, 산업대학원 21명, 경영대학원 149명, 국제대학원 7명, 공공정책대학원 8명, 교육대학원 103명, 정보통신대학원 35명)
  - 박사 46명
3. 14 아주비전 선포식 : World Class University
  - 학문의 수월성 추구(Academic Excellence)
  - 글로벌 캠퍼스 실현(Global Campus)
  - 혁신적인 지원시스템(Innovative System)
  - 긍지와 활력이 넘치는 아주문화(Pride & Fun Culture)
 개교 30주년 기념 엠블렘 도안 결정
3. 14 한국표준협회 협약체결
3. 21 「알리앙스 프랑세스 - 수원 프랑스 문화원」 설립
- 아주대학교 직제 개편
  - 대학 본부에 입학처 및 국제협력처 신설 (총장직속의 대외협력실, 학생선발본부를 처로 개편)
  - 총장직속으로 교수학습센터를 신설
  - 현재 설치·운영중인 부속·부설기관을 그 설치 목적에 부합되도록 분리, 부속기관으로 중앙도서관(연구정보처 학술정보팀에서 분리), 생활관(학생처 생활관을 분리), 학생상담센터, 성폭력상담센터 등 분리 및 신설
  - 부설기관의 사회교육원이 평생교육원, 어학교육원, 아주심리상담센터로 분리, 한국어학당 신설
3. 24 중국 Harbin Medical University 자매결연
3. 25 중국 China Medical University 자매결연
4. 12 개교 30주년 행사
  - 분수대 기공식
  - 아주 30년 역사자료 특별 자료전
  - 개교 30주년 기념식
  - Wireless Internet Society 국제학술세미나
5. 1 공과대학 및 정보통신대학 편제 개편
  - 공과대학 : 기계공학부(기계공학), 산업정보시스템공학부(산업정보시스템), 화공 및 재료공학부(재료공학, 화학공학), 생명·분자공학부(생명공학, 응용화학), 환경건설교통공학부(환경공학, 건설시스템공학, 교통시스템공학), 건축학부(건축학, 건

- 축공학) 등 6개학부 내 11개전공
- 정보통신대학 : 전자공학부(전자공학), 정보 및 컴퓨터공학부(정보 및 컴퓨터공학), 미디어학부(미디어학) 등 3개학부 3개전공
5. 9 러시아 Far Eastern State Transport University 자매결연
5. 12 미국 University of Montana 자매결연
5. 20 경희대 '학술·행정 교류협정' 체결
5. 29 경기도 '나노특화웹센터' 기관으로 선정
6. 24 네덜란드 Arnhem Business School 자매결연
6. 27 보건대학원 신설
  - 부속기관 신설 : 여대생커리어개발센터
  - 부설기관 명칭 변경 : 한불기술협력센터 → 한불협력센터, 에너지시스템연구센터 → 에너지기후변화연구소, 예비군대대 → 예비군연대
7. 16 베트남 Hanoi Medical University 자매결연
8. 1 덴마크 Technical University of Denmark 자매결연
8. 27 발전기금 100억 모금 선포식
  - 개교 30년사 자료발간 기념식
9. 22 홍콩 Hong Kong Polytechnic university 자매결연
10. 10 육군본부 학·군 협약 체결
  - 한국학 국제학술세미나 개최(개교 30주년 기념행사)
10. 28 경영대학원 전공 신설 : 기존 17개전공 외 보험 MBA추가
  - ITS대학원 학과 신설 : 교통공학과
  - ITS대학원 전공 신설 : 교통공학
  - 공공정책대학원 전공 신설 : 법무행정, 사회복지, 정치거버넌스, 부동산
  - 보건대학원 학과 신설 : 보건학과
  - 보건대학원 전공 신설 : 보건정책과 관리, 역학과 건강증진, 환경·산업보건
11. 5 프랑스 ESCIP(Ecole Supérieure de Commerce International) 자매결연
11. 12 중국 Shandong University 자매결연
12. 16 스웨덴 Uppsala University 자매결연
12. 네덜란드 University of Gronigen 자매결연
2004. 1. 15 제11대 박재윤 총장 취임
2. 2 네덜란드 University Utrecht 자매결연
2. 9 네팔 Kantipur City College 자매결연 체결
2. 22 2003학년도 전기 학위수여식(제28회 졸업생 배출)
  - 학사 : 1,638명
  - 석사 : 665명(일반대학원 214명, 정보통신전문대학원 50명, 산업대학원 14명, 경영대학원 218명, 국제대학원 2명, 공공정책대학원 18명, 교육대학원 118명, 정보통신대학원 31명)
  - 박사 : 70명
3. 15 네덜란드 The University of Groningen 자매결연
3. 16 학부 명칭 변경 : 화공 및 재료공학부 → 화공·신소재공학부
3. 19 아주대학교산학협력단 신설
3. 24 축구부 후원회 발대식

4. 4 뉴질랜드 New Zealand University of Otago 자매결연
4. 10 개교31주년 기념주간 행사(4월 16일까지)
4. 16 아주대학교 병원 별관 증축 기공식
9. 2 대학조직을 ‘대학본부, 지원기관 및 대학·대학원/연구기관/지원기관’으로 구분하여 조직 개편함(총장직속기구는 폐지)
- 대학교본부 개편
- 기획처(기획팀, 예산팀, 발전기금팀) → 기획처(기획팀, 예산팀, 평가팀)
  - 연구정보처(연구지원팀, 정보시스템팀, 공공기기센터) → 연구처(연구팀, 교원팀)
  - 입학처(입시기획팀, 입시관리팀) → 입학처(입학전형팀, 입학홍보팀)
  - 교무처(교무팀, 학사기획팀) → 교육처(교육팀, 사회진출지원팀)
  - 학생처(학생지원팀, 사회진출지원팀, 사회봉사센터) → 학생처(학생지원팀, 대학문화팀)
  - 사무처(총무팀, 구매관제팀, 경리팀, 시설팀, 차량운영팀) → 사무처(총무팀, 구매관제팀, 경리팀, 시설장비팀)
  - 국제협력처(국제협력팀) → 대외관계지원실(국제협력지원팀, 대학발전지원팀, 홍보지원팀)
- 대학원교학팀 폐지, 대학원업무를 교육팀에서 담당
- 부설기관(연구)을 연구기관으로 구분
- 부설기관(교육) 및 부속기관을 지원기관으로 구분
- 연구기관 : 한불협력센터, 사회과학연구소, 공학연구소, 인문과학연구소, 기초과학연구소, 경영과학연구소, 에너지기후연구소, 환경연구소, 산한연공동기술연구소, 정보전자기술연구소, 정보통신연구소, 자동차부품혁신연구센터, 교통연구센터, 유비쿼터스컨버전스연구소, 나노정보융합기술연구소, 의과학연구소, 뇌질환연구센터, 만성염증질환연구센터, 신경과학기술연구소, 세포치료연구센터, 지역사회안전증진연구소, 임상역학센터, 간 및 소화기질환유전체연구센터, 임상연구센터
  - 지원기관 : 학생군사교육단, 생활관, 학보사, 교육방송국, 학생상담센터, 예비군연대, 보건진료소, 중앙도서관, 어학교육원, 영자신문사, 출판부, 박물관, 평생교육원, 아주서비스센터, 과학영재교육원, 자원봉사센터, 성폭력상담센터, 아주심리상담센터, 여대생커리어개발센터, 아주대학교산학협력단, 중앙전산원, 공동기기센터
9. 10 의료원 개원 10주년 기념식 및 비전선포
10. 12 아주대학교학칙, 아주대학교대학원학칙, 아주대학교정보통신대학원학칙, 아주대학교특수대학원학칙을 폐지하고 통합된 ‘아주대학교학칙’ 제정
- 일반대학원 학과 및 전공 신설
- 학과간협동과정 : 응용생명공학(공학석사/이학석사/공학박사/이학박사), 우주계측정보공학(공학박사/이학박사)
  - 학연산협동과정 : 삼성전기(주)(석사), LG전자(주)(석사), 한국철도기술연구원(석사/박사)
- 산업대학원 학과 및 전공 신설/폐지
- 전공 폐지 : 화학공학전공, 산업안전공학전공
  - 학과 신설 : 비즈니스정보공학과, 도시개발학과
  - 전공 신설 : 비즈니스정보공학전공, 도시개발전공, 도시건축전공
- 경영대학원 학과 및 전공 신설/폐지
- 전공 폐지 : 국제경영전공, 노사관계전공, 국제통상전공, 경영과학전공

- 명칭 변경 : 기술경영 → 테크노MBA, 유통경영 → 유통경영MBA, 정보통신경영 → 정보통신경영MBA, 투자금융 → 투자금융MBA, MBA일반경영 → 경영일반, e-비즈니스전략경영 → e-비즈니스MBA, AICPA-MBA → 전문회계MBA
  - 전공 신설 : 글로벌MBA, 병원경영MBA, 전략경영MBA, 문화경영MBA
- 공공정책대학원 학과 및 전공 신설/폐지
- 전공 폐지 : 법무행정전공, 정치거버넌스전공
  - 전공 신설 : 전자정부전공
- 교육대학원 전공 명칭 변경
- 미디어교육전공 → e-learning전공
  - 일반사회교육전공 → 공통사회교육전공
  - 생물교육전공 → 공통과학교육전공
- 일반대학원 정원 조정
- 석사(100명 감축) : 학과(80), 학과간(10), 학연산(10)
  - 박사(20명 감축) : 학과간(10), 학연산(10)
- 정보통신전문대학원 정원 조정
- 석사 : 80명 → 70명
  - 박사 : 10명 → 20명
- 특수대학원 정원 조정
- 국제대학원 : 20명 → 30명
  - 경영대학원 : 333명 → 313명
  - 공공정책대학원 : 51명 → 101명
  - ITS대학원 : 30명 → 50명
  - 보건대학원 : 30명 → 40명
10. 22 의료원에 ‘세포사멸조절신약개발센터’ 추가
- 의료원에 연구지원실 신설
12. 28 지원기관 ‘종합인력개발센터’ 설치
2005. 1. 18 일반대학원에 ‘농촌진흥청 학연산협동과정’ 신설
2. 1 인문대학 인문학부에 ‘문화학연계전공’ 신설
2. 16 중앙도서관에 ‘학술정보개발팀’, ‘학술정보운영팀’ 설치
5. 20 사회과학대학 법학부를 ‘법과대학’으로 분리 신설
6. 21 경영대학 ‘스포츠마케팅학부’를 폐지하고, 특수학부 ‘스포츠학부’ 신설
- 일반대학원에 ‘나노소자특화캡센터 학연산협동과정’ 신설
- 일반대학원 ‘영상표시협동과정’을 ‘나노정보융합기술협동과정’으로 명칭 변경
- 일반대학원 의학과에 ‘이학학위’ 수여 추가
7. 12 정보통신대학원에 ‘유비쿼터스시스템’, ‘유비쿼터스시스템/C’I 전공 신설
2006. 2. 21 의학부 간호학부를 분리하여 ‘간호대학’ 신설
3. 1 제12대 서문호 총장 취임
3. 30 사회과학부 내 ‘문화산업과 커뮤니케이션 연계전공’ 신설
4. 11 조직개편
- 대학교본부 부서 명칭 변경 : 교육처→교무처, 사무처→총무처, 대외관계지원실→대외협력처
  - 교원팀의 소속 변경 : 연구처→교무처

- 팀 명칭 변경 : 홍보지원팀→홍보팀, 대학발전지원팀→대학발전팀, 국제협력지원팀→국제협력팀
- 5. 30 특수학부 ‘스포츠학부’ 는 폐지하고, 사회과학대학 ‘스포츠레저학부’ 신설
- 6. 15 경영과학연구소 명칭 변경 및 개편
- 7. 21 의료원에 ‘신경재생줄기세포연구소’ 신설
- 7. 25 조직개편
  - 대학본부 내 팀 명칭 변경 및 개편
    - 교육팀→교무팀
    - 사회진출지원팀→사회진출센터(종합인력개발원으로 소속 변경)
    - 기획팀+평가팀→기획팀
    - 입학홍보팀+입학전형팀→입학팀
  - 기관 재분류 : 연구기관, 지원기관→부속기관, 연구기관, 지원기관
  - 부속기관과 지원기관 조직 연계
    - 대학교육혁신원 : 교수학습지원센터, e-Learning센터, 교육평가인증센터
    - 종합인력개발원 : 사회진출센터, 학생상담센터, 사회봉사센터, 여대생커리어개발센터
    - 평생교육원 : 어학교육센터, 평생교육센터(중전 평생교육원은 평생교육센터로 명칭 변경, 부속기관 ‘평생교육원’ 신설)
  - 보직변경
    - 원장보→부원장, 학장보→부학장
- 8. 18 대학교육혁신원 내 ‘공학교육혁신센터’ 신설
- 10. 26 일반대학원 에너지학과 명칭 변경→에너지시스템학부  
일반대학원 학위과정 및 학과 신설
  - 간호학과 박사학위과정 신설
  - 건축공학과 석사학위과정 신설
  - 정치외교학과 석·박사학위과정 신설
- 11. 7 「아주대학교 학칙」 및 관련 제 규칙 정비 (7개 규칙 전면개정, 12개 규칙 폐지, 4개 규칙 제정)  
경기남부권역 응급의료센터 준공
- 11.30 일반대학원에 박사과정 신설
  - 교육학과
  - 분자과학기술학과
- 2007. 1. 6 산학협력관 준공
- 2.14 제 31회 졸업생 배출
  - 학사 1,468명
  - 석사 629명(일반대학원 201명, 정보통신전문대학원 33명, 산업대학원 20명, 국제대학원 8명, 경영대학원 180명, 공공정책대학원 35명, 교육대학원 131명, 정보통신대학원 65명, ITS대학원 26명, 보건대학원 23명)
- 3.13 「정보통신전문대학원 학사운영규칙」 제정
  - 「아주대학교 학칙」 및 관련 제규정 정비원칙에 의거하여 정보통신전문대학원의 각종 내규를 폐지하고 학사와 관련하여 1개의 「정보통신전문대학원 학사운영규칙」 제정
- 3.16 의학전문대학원 신설
- 3.26 정보통신전문대학원 정원조정
  - 석사과정 70명, 박사과정 20명 → 석사과정 60명, 박사과정 30명

- 정보통신전문대학원 석·박사 통합과정 설치
- 중소기업 인력개발센터 신설(노동부 중소기업직업훈련컨소시엄 사업 선정)
- 4. 5 철골주차장 준공
- 4.24 「사무관리규칙」제정
- 5. 1 「전자문서관리시스템」 전면 시행
- 5.14 2007학년도 후기 대학원 입학정원 조정
  - 정보통신전문대학원 석사과정, 박사과정 및 석·박사통합과정 : 각 5명 감원
  - 산업대학원 석사과정 : 10명 증원
- 정보통신전문대학원 석사과정 수강특례제도 도입
  - 학부 3, 4학년생이 총 12학점 범위 내에서 석사과정 교과목을 수강
  - 6학점은 학사학위 이수학점으로 인정, 나머지는 석사학위 이수학점으로 인정
- 학사운영 및 교육과정위원회 규칙 제정
- 6.22 일반대학원과정 수강신청학점 제한(학기당 최대 12학점)  
2007학년도 2학기 대학원 입학정원 조정
  - 정보통신전문대학원 석사과정 : 5명 감원
  - 일반대학원 박사과정 : 5명 증원
- 7.25 의료원 연구기관 신설(유헬스정보연구소, 의료기기임상시험센터)  
「위임전결규칙」 전면개정
  - 학부장 전결권 부여
  - 대학원 학과장 결재권 부여
  - 학부 및 단과대학 결재선 정비
  - 팀장 전결권 확대
- 7.31 신학생회관 준공
- 8.28 조직개편
  - 시설장비팀 → 시설팀
  - 비서실에 비서팀 신설
- 9. 9 간호과학연구소 신설
- 10.19 일반대학원 학과 신설
  - 석사과정 : 행정학과, NCW공학협동과정, 금융공학협동과정
  - 박사과정 : 건축공학과, 행정학과, NCW공학협동과정, 금융공학협동과정
  - 석·박사통합과정 : 건축공학과, 행정학과, NCW공학협동과정, 금융공학협동과정
- 대학원(대학원 및 정보통신전문대학원)간 정원조정
  - 정보통신전문대학원 입학정원 75명(석사50명/박사25명) 감원
  - 일반대학원 입학정원 75명(석사49명/박사26명) 증원
- 2008. 1. 2 아주대학교대학평의원회 구성
- 1. 4 한국공학교육인증원의 공학교육 예비인증 획득(2개전공) (기계공학, 산업정보시스템공학, 화학공학, 신소재공학, 생명공학, 응용화학, 환경공학, 건설시스템공학, 교통시스템공학, 건축공학, 전자공학, 정보및컴퓨터공학)
- 1. 31 연구기관 신설
  - 아주대학교 : 교육연구소, 세계학연구소
  - 의료원 : 정신건강연구소, 보건정책연구소, 노인보건연구센터, 치매 및 두뇌건강연구소, 노인간호관리센터

- 2. 3 법학전문대학원 예비인가(정원 : 50명)
- 2. 20 제 32회 졸업생 배출(전기)
  - 학사 1,433명
  - 석사 757명(일반대학원 188명, 정보통신전문대학원 28명, 산업대학원 31명, 국제대학원 3명, 경영대학원 182명, 공공정책대학원 46명, 교육대학원 181명, 정보통신대학원 62명, ITS대학원 21명, 보건대학원 15명)
- 5. 21 학부명칭변경 및 전공통합
  - 생명·분자공학부 → 응용화학생명공학부
  - 생명공학전공, 응용화학전공 → 응용화학생명공학전공
- 7. 10 전공폐지
  - 공공정책대학원 정책학과의 보건의료전공 폐지정원조정
  - 정원감축 : 대학원 22명(772명→750명), 경영대학원 20명(400명→380명)
  - 정원증원 : 산업대학원 12명(79명→91명), 공공정책대학원 30명(101명→131명)
- 7. 22 공공정책연구소 신설
- 8. 21 제 32회 졸업생 배출(후기)
  - 학사 524명
  - 석사 397명(일반대학원 39명, 정보통신전문대학원 10명, 산업대학원 24명, 국제대학원 13명, 경영대학원 130명, 공공정책대학원 24명, 교육대학원 73명, 정보통신대학원 70명, ITS대학원 10명, 보건대학원 4명)
- 9. 1 법학전문대학원 본인가(정원: 50명)
- 9. 24 법학전문대학원 학사운영규칙 제정
- 10. 24 법무대학원 신설
  - 기초교육대학 신설
  - 교양학부 폐지
    - 기초교육대학 신설에 따른 교양학부 폐지
- 10. 28 장위국방연구소 신설
- 11. 6 아주비전 2023 선포식
- 12. 16 대학원 학과 명칭 변경
  - NCW공학협동과정 → NCW학협동과정
  - 응용사회과학과 → 응용사회학과대학원 과정신설
  - 정치외교학과 석·박사통합과정 신설
  - 일반대학원 LIG넥스원(주) 석사과정 신설
  - 산업대학원 지식재산공학과 신설교육대학원 전공신설 및 폐지
  - 영재교육전공, TESOL전공 신설
  - 청소년지도전공, 불어교육전공, 보건교육전공 폐지간호학부 입학정원 30명 증원에 따른 입학정원 조정
  - 기계공학부(-1), 산업정보시스템공학부(-2), 화공·신소재공학부(-1), 응용화학생명공학부(-1), 환경건설교통공학부(-1), 건축학부(-1), 전자공학부(-1), 정보및컴퓨터공학부(-1), 미디어학부(-1), 자연과학부(-3), 경영학부(-3), 인문학부(-8), 사회과학부(-6)

- 12. 19 의학전문대학원 학사운영규칙 제정
- 어학졸업인증제 운영규칙 제정

역대 이사장

유신학원	
제 1 대 박창원	1972. 7. 28 ~ 1977. 3. 20
대우학원	
제1·2·3대 박충훈	1977. 3. 21 ~ 1989. 4. 18
제4·5·6대 김준엽	1989. 4. 19 ~ 1999. 1. 26
제7·8·9대 윤원석	1999. 1. 27 ~ 현재

역대 총·학장

초대학장	김현남	1973. 2. 5 ~ 1976. 2. 6
제2대학장	이민재	1976. 6. 11 ~ 1977. 3. 20
제3대학장	이한빈	1977. 3. 21 ~ 1979. 12. 15
제4대학장서리	지웅업	1979. 12. 16 ~ 1981. 2. 28
총장직무대리	지웅업	1981. 3. 1 ~ 1981. 8. 22
초대학장	이용희	1981. 8. 23 ~ 1982. 9. 21
제2대총장	나웅배	1982. 9. 22 ~ 1985. 2. 25
제3·4·5대총장	김효규	1985. 2. 26 ~ 1995. 2. 25
제6·7대총장	김덕중	1995. 2. 26 ~ 1999. 6. 10
제8대총장	이호영	1999. 6. 11 ~ 2000. 1. 31
제9대총장	김덕중	2001. 2. 1 ~ 2001. 5. 31
총장직무대행	김 철	2001. 6. 1 ~ 2002. 3. 14
제10대총장	오 명	2002. 3. 15 ~ 2003. 12. 29
제11대총장	박재윤	2004. 1. 9 ~ 2006. 2. 28
제12대총장	서문호	2006. 3. 1 ~ 현재

# 3

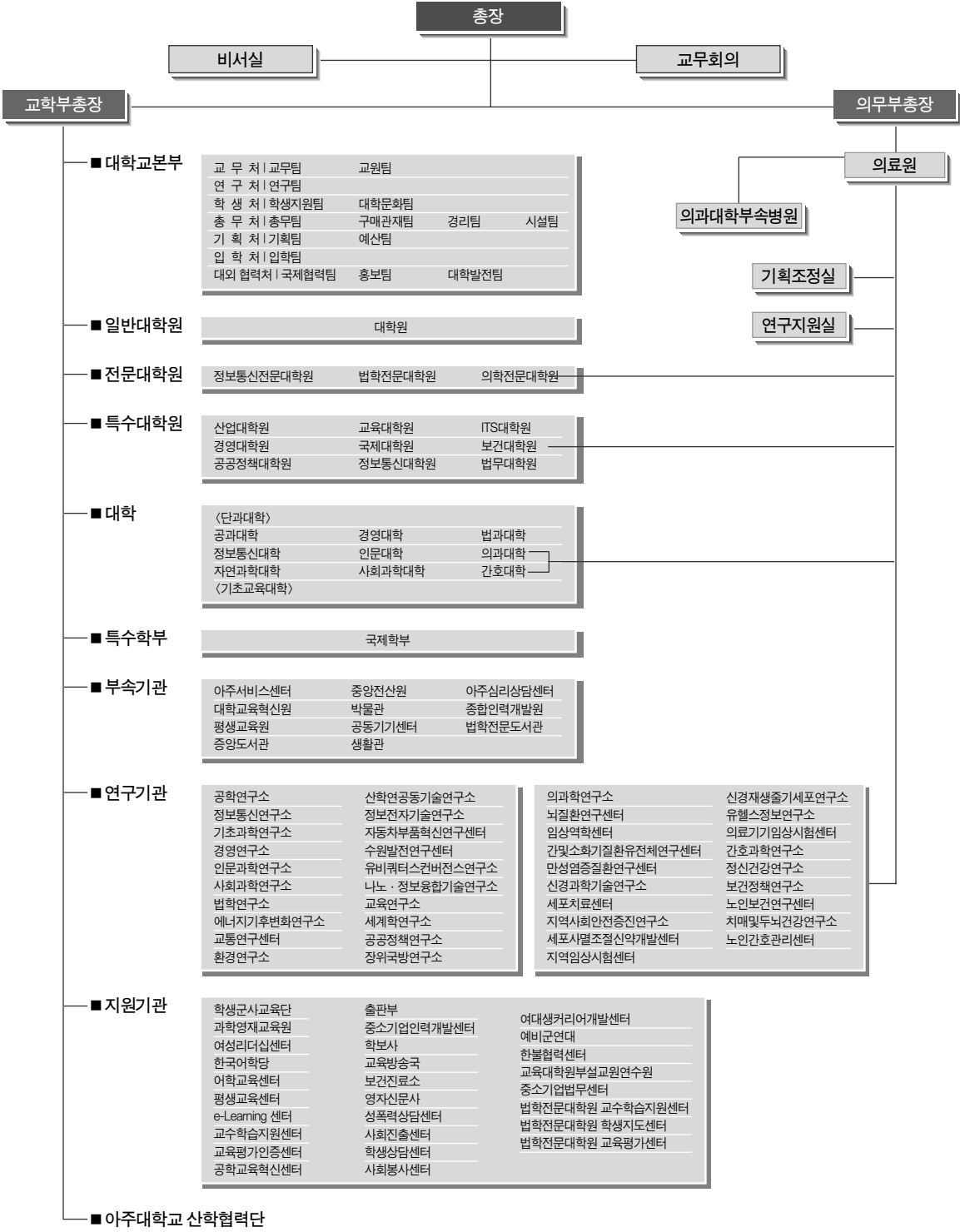
## 기구표 및 구성

기구표  
구성



Dynamic  
Tomorrow *Asyou*

아주대학교 조직도 (2008.12 현재)





구 성

아주대학교는 일반대학원 석사과정 33개 학과와 박사과정 31개 학과, 정보통신전문대학원 석사과정 1개 학과와 박사과정 1개 학과, 의학전문대학원 석사과정 1개 학과, 법학전문대학원 석사과정 1개 학과와 박사과정 1개 학과, 산업대학원 석사과정 10개학과, 경영대학원 석사과정 1개 학과, 국제대학원 석사과정 8개 학과, 공공정책대학원 석사과정 2개 학과, 교육대학원 석사과정 1개 학과, 정보통신대학원 석사과정 1개 학과, ITS대학원 석사과정 2개 학과, 보건대학원 석사과정 1개 학과, 법무대학원 석사과정 1개 학과가 개설되어 있으며, 공과대학, 정보통신대학, 자연과학대학, 경영대학, 인문대학, 사회과학대학, 법과대학, 의과대학, 간호대학 등 9개 단과대학 및 기초교육대학과 소속 대학이 없는

국제학부가 있다. 공과대학에 기계공학부, 산업정보시스템공학부, 화공·신소재공학부, 응용화학생명공학부, 환경건설교통공학부, 건축학부를, 정보통신대학에 전자공학부, 정보및컴퓨터공학부와 미디어학부를, 자연과학대학에 자연과학부를, 경영대학에 경영학부, e-비즈니스학부를, 인문대학에 인문학부를, 사회과학대학에 사회과학부, 스포츠레저학부를, 법과대학에 법학부를 의과대학에 의학과와 간호대학에 간호학부를 두고, 소속 대학이 없는 특수학부로 국제학부를 두고 있다.

행정기관으로서 대학교본부에 교무처, 연구처, 학생처, 총무처, 기획처, 입학처, 대외협력처가 있으며, 11개 부속기관, 39개 연구기관, 28개 지원기관, 아주대학교 산학협력단, 의료원 및 비서실을 두고 있다.

(기준 : 2009.1.1)

대 학

대학	학부	전공
공과대학	기계공학부	기계공학
	산업정보시스템공학부	산업정보시스템공학
	화공·신소재공학부	화학공학, 신소재공학
	응용화학생명공학부	응용화학생명공학
	환경건설교통공학부	환경공학, 건설시스템공학, 교통시스템공학
	건축학부	건축학, 건축공학
정보통신대학	전자공학부	전자공학
	정보 및 컴퓨터공학부	정보 및 컴퓨터공학
	미디어학부	미디어학
자연과학대학	자연과학부	수학, 물리학, 화학, 생명과학
경영대학	경영학부	경영학
	e-비즈니스학부	e-비즈니스학
인문대학	인문학부	국어국문학, 영어영문학, 불어불문학, 사학, 문화학(연계전공)
사회과학대학	사회과학부	경제학, 행정학, 심리학, 사회학, 정치외교학, 문화산업과 커뮤니케이션(연계전공)
	스포츠레저학부	스포츠레저학
법과대학	법학부	법학
의과대학	의학부	의학
간호대학	간호학부	간호학
기초교육대학		
특수학부	국제학부	국제통상, 지역연구

일반대학원

과정		학과
석사학위과정 (33개 학과)		기계공학과, 전자공학과, 화학공학과, 환경공학과, 산업공학과, 컴퓨터공학과, 재료공학과, 건축학과, 에너지시스템학부, 시스템공학과, 건설교통공학과, 분자과학기술학과, 미디어학과, 수학과, 물리학과, 화학과, 생명과학과, 경영학과, 경영정보학과, 경제학과, 법학과, 심리학과, 응용사회학과, 국어국문학과, 영어영문학과, 불어불문학과, 사학과, 의학과, 의생명과학과, 간호학과, 건축공학과, 정치외교학과, 행정학과
협동과정	학과간(11개)	나노정보융합기술, 기술경영, 의용공학, 한국학, 지역연구학, 인지과학, 신경과학기술, 우주계측정보공학, 응용생명공학, NCW학, 금융공학
	학연산(13개)	고등기술연구원, 한국에너지기술연구소, 한국원자력연구소, 대우건설기술연구소, 오리온전기종합연구소, 한국생산기술연구원, 전자부품연구원, 한국철도기술연구원, 삼성전기(주), LG전자(주), 농촌진흥청, 나노소자특화팩센터, LIG 넥스원(주)
박사학위과정 (31개 학과)		기계공학과, 전자공학과, 화학공학과, 환경공학과, 산업공학과, 컴퓨터공학과, 재료공학과, 건축학과, 에너지시스템학부, 시스템공학과, 건축공학과, 건설교통공학과, 분자과학기술학과, 수학과, 물리학과, 화학과, 생명과학과, 경영학과, 경제학과, 법학과, 심리학과, 응용사회학과, 국어국문학과, 영어영문학과, 불어불문학과, 의학과, 의생명과학과, 간호학과, 정치외교학과, 교육학과, 행정학과
협동과정	학과간(7개)	나노정보융합기술, 의용공학, 신경과학기술, 우주계측정보공학, 응용생명공학, NCW학, 금융공학
	학연산(8개)	고등기술연구원, 한국에너지기술연구소, 한국원자력연구소, 한국생산기술연구원, 전자부품연구원, 한국철도기술연구원, 농촌진흥청, 나노소자특화팩센터

3개 전문대학원

전문대학원	과정	학과
정보통신전문대학원	석사학위과정(1개 학과)	정보통신공학과
	박사학위과정(1개 학과)	정보통신공학과
의학전문대학원	석사학위과정(1개 학과)	의학과
법학전문대학원	석사학위과정(1개 학과)	법학과
	박사학위과정(1개 학과)	법학과

9개 특수대학원		
특수대학원	학과	전공
산업대학원	기계공학과	기계공학, 재료공학
	정보전자공학과	정보전자공학
	화학생명공학과	공업화학, 생물공학
	환경공학과	환경공학
	산업시스템공학과	산업공학, 로지스틱스, 품질시스템
	컴퓨터공학과	컴퓨터공학
	건설교통공학과	건설공학, 교통공학
	비즈니스정보공학과	비즈니스정보공학
	도시개발학과	도시개발, 도시건축
경영대학원	지식재산공학과	지식재산공학
	경영학과	인사조직, 마케팅, 재무관리, 생산/운영관리
		회계학, 경영일반, 테크노MBA, e-비즈니스,
		전문회계, 금융보험, 글로벌MBA, 병원경영, 전략경영
	국제통상학과	국제통상학
	국제경영학과	국제경영학
	NGO학과	NGO학
	한국학과	한국학
	지역연구학과	지역연구학
국제대학원	기계공학과	기계공학
	정보통신공학과	정보통신공학
	전자공학과	전자공학
	교육학과	교육행정, 국어교육, 영어교육, 수학교육, 공통과학교육,
		컴퓨터교육, 상담심리, 공통사회교육, 역사교육,
		평생교육, 대학행정관리, 특수교육, 유아교육,
		초등영어교육, e-learning, 영재교육, TESOL
	행정학과	일반행정, 사회복지, 전자정부
	정책학과	부동산
공공정책대학원	정보통신공학과	정보처리/전자상거래, 정보통신, 정보보호, 정보통신/C <sup>1</sup> ,
		정보보호/C <sup>1</sup> , 유비쿼터스시스템, 유비쿼터스시스템/C <sup>1</sup> , 정보시스템관리
	ITS학과	ITS전공
	교통공학과	교통공학
	보건학과	보건정책과 관리, 역학과 건강증진, 안전보건
	법무학과	지식재산법무, 금융조세법무, 지방자치법무, 경찰법무

4

학교법인 대우학원

학교법인대우학원 이사회  
법인사무처

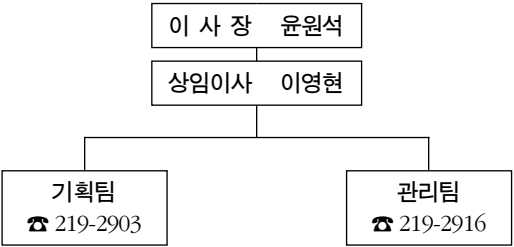


학교법인 대우학원 이사회

이사장	윤 원 석	대우학원 이사장
이 사	서 문 호	아주대학교 총장
이 사	박 승 철	삼성서울병원 건강의학센터 상임고문
이 사	박 원 훈	홍곡과학기술문화재단 이사장
이 사	송 상 현	국제형사재판소 재판관
이 사	김 용 덕	동북아역사재단 이사장
이 사	신 회 택	서울대학교 법과대학 교수
이 사	추 호 석	파라다이스 위커힐카지노 대표이사
이 사	박 상 일	변호사(법무법인 충정)
이 사	김 상 범	이수그룹 회장
이 사	최 홍	ING자산운용(주) 대표이사
이 사	이 영 현	상임이사
감 사	윤 성 복	공인회계사(삼정회계법인)
감 사	전 성 훈	서강대학교 경상대학 교수

법인 사무처

법인사무처는 학교법인 대우학원이 대한민국의 교육이념에 입각하여 고등교육을 실시함을 목적으로 설립한 아주대학교, 아주자동차대학을 유지·경영하는 업무를 총괄하고 있으며, 이 업무를 처리하기 위하여 기획팀과 관리팀을 두고 있다.



법인소재지 : 경기도 수원시 영통구 원천동 산5번지(율곡관 206호)

